

T.C
OSMANGAZİ KAYMAKAMLIĞI
ÇINAR ANADOLU LİSESİ MÜDÜRLÜĞÜ



**STRATEJİK PLANI
2024-2028**

Adres : Koğukçınar Mahallesi 3.Spor Sokak
No ;22 Osmangazi / Bursa
Telefon : 0 224 271 51 52

Web Adresi :bursacinaranadolulisesi.meb.k12.tr
e-Posta :974843@meb.k12.tr



En önemli ve verimli görevlerimiz, eğitim ve öğretim işleridir.
Eğitim ve öğretim işlerinde kesinlikle başarı sağlamak gerekir.
Bir milletin gerçek kurtuluşu ancak bu yolla olur.

Mustafa Kemal ATATÜRK

Okul/Kurum Bilgileri

İli: Bursa	İlçesi: Osmangazi		
Adres:	Koğukçınar Mah. 3. Spor Sk. No 22 Osmangazi/BURSA	Coğrafi Konum (link)	https://www.google.com/maps/place/%C3%87%C4%B1nar+Anadolu+Lisesi/@40.202217,29.0678797,17z/data=!3m1!4b1!4m6!3m5!1s0x14ca3e14df9f1d0f:0xc1cf0cfe8117ee26!8m2!3d40.202217!4d29.0678797!16s%2Fg%2F1tn1yqhf?entry=ttu
Telefon Numarası:	0 (224) 271 51 52	Faks Numarası:	0 (224) 251 51 33
e- Posta Adresi:	974843@meb.k12.tr	Web sayfası adresi:	https://bursacinaranadolulisesi.meb.k12.tr
Kurum Kodu:	974843	Öğretim Şekli:	Tam Gün

SUNUŞ



BİLGİYİ ÜRETEN OLABİLMEK

Bilim ve teknolojinin baş döndürücü bir hızla ilerlediği günümüzde var olabilmeyi aşip güçlü bir şekilde kalabilmek, geleceğin inşasında söz sahibi olmak için „bilgiyi takip eden“ değil, bilgiyi üreten“ olmak gerekmektedir. Bilgiyi üretmek ise hedefleri belirleyerek uzun süreli stratejik planlamayla mümkündür. Stratejik planlamanın temelini oluşturan ve bir milleti bağımsız ve uygar bir topluluk haline getirecek olan eğitim ise amaç ve hedefleri belirlenmiş, anlık kararlarla değil, bir strateji dâhilinde yürütülmelidir. Bu nedenle Bakanlığımızın 2023 Eğitim Vizyonu çerçevesinde Çınar Anadolu Lisesi olarak 2024-2028 yılları arasında hedeflerimizi belirledik ve bu hedeflere ulaşmak için bütün gücümüzle çalışacağız.

Çınar Anadolu Lisesi olarak bizler, bilgi toplumunun gün geçtikçe artan bilgi arayışını karşılayabilmek; eğitim, öğretim, topluma hizmet sorumluluğumuzu eksiksiz bir şekilde yerine getirmek istiyoruz. Değerlerimiz doğrultusunda dürüst, tarafsız, adil, sevgi dolu, iletişime açık, çözüm üreten, yenilikçi, önce insan anlayışına sahip bireyler yetiştirmek bizim temel hedefimizdir.

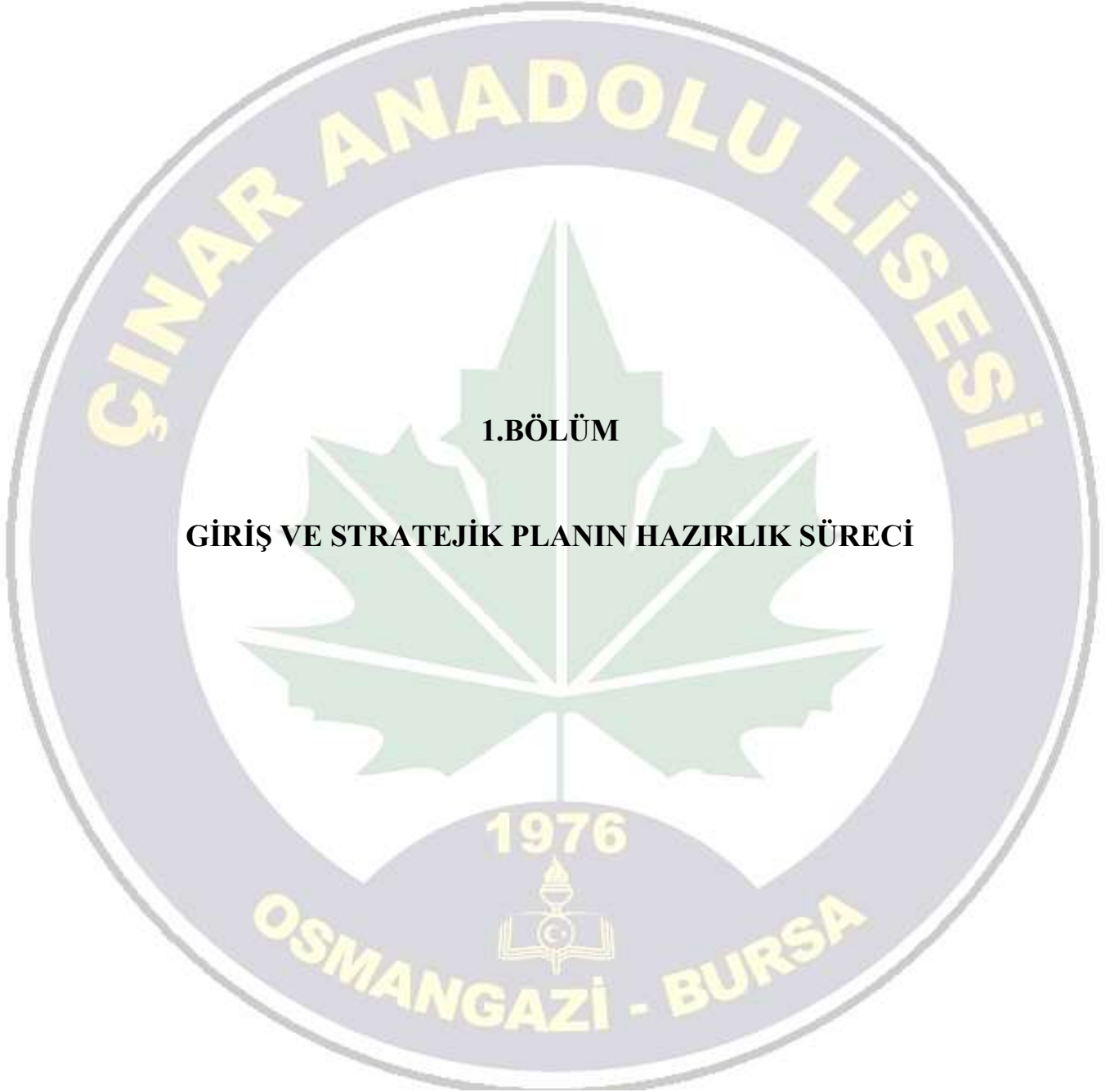
Stratejik planımız, güçlü yönlerimizi öne çıkaran ve geliştiren, yeni ilişki ağları oluşturan, nitelikli eğitim ve araştırma programlarımızı disiplinler arası anlamda bir araya getiren bir çerçevedir. Okulumuzun akademik ve sosyal alandaki başarıları üzerine inşa edilmiş olan bu plan, sorumluluklarımızı yerine getirmede kaynaklarımızın daha etkili kullanılmasına imkân sağlamaktadır. Vizyonumuz yönünde daha yoğun işbirlikleri oluşturmayı ve paydaşlarımızdan daha çok destek sağlamayı hedefleyen bu plan, okulumuzu daha ileriye götürmek için verdiğimiz ve vereceğimiz çabaların yol haritası olacaktır.

Geniş katılımı ile oluşturulmuş bu planda emeği geçen bütün paydaşlarımıza teşekkür borçluyuz.

Ahmet MAMAN
Okul Müdürü

İÇİNDEKİLER

SUNUŞ	4
1. GİRİŞ VE STRATEJİK PLANIN HAZIRLIK SÜRECİ.....	7
1.1 Strateji Geliştirme Kurulu ve Stratejik Plan Ekibi.....	7
1.2 Planlama Süreci.....	7
2. DURUM ANALİZİ	9
2.1 Kurumsal Tarihçe.....	10
2.2 Uygulanmakta Olan Stratejik Planın Değerlendirilmesi.....	12
2.3 Mevzuat Analizi.....	15
2.4 Üst Politika Belgeleri Analizi	16
2.5 Faaliyet Alanları ile Ürün/Hizmetlerin Belirlenmesi.....	17
2.6 Paydaş Analizi.....	18
2.7 Kuruluş İçi Analiz.....	30
2.7.1 Teşkilat Şeması	30
2.7.2 İnsan Kaynakları	30
2.7.3 Teknolojik Düzey.....	35
2.7.4 Mali Kaynaklar	37
2.7.5 İstatistiki Veriler	38
2.8 Çevre Analizi (PESTLE)	56
2.9 Güçlü ve Zayıf Yönler ile Fırsatlar ve Tehditler (GZFT) Analizi	58
2.10 Tespit ve İhtiyaçların Belirlenmesi	59
3. GELECEĞE BAKIŞ.....	62
3.1 Misyon	62
3.2 Vizyon.....	62
3.3 Temel Değerler	Hata! Yer işareti tanımlanmamış.
3.4 Amaç, Hedef ve Performans Göstergesi ile Stratejiler	63
4. MALİYETLENDİRME.....	76
5. İZLEME VE DEĞERLENDİRME	78
EKLER:	80



1.BÖLÜM

GİRİŞ VE STRATEJİK PLANIN HAZIRLIK SÜRECİ

1. GİRİŞ VE STRATEJİK PLANIN HAZIRLIK SÜRECİ

1.1 Strateji Geliştirme Kurulu ve Stratejik Plan Ekibi

Stratejik Planlama çalışmaları, Millî Eğitim Bakanlığı Strateji Geliştirme Başkanlığının 2022-21 Sayılı Genelgesi gereğince başlatılmıştır.

Strateji Geliştirme Kurulu: Okul müdürünün başkanlığında, bir okul müdür yardımcısı, bir öğretmen ve okul/aile birliği başkanı ile bir yönetim kurulu üyesi olmak üzere 5 kişiden oluşan üst kurul kurulur.

Stratejik Plan Ekibi: Okul müdürü tarafından görevlendirilen ve üst kurul üyesi olmayan müdür yardımcısı başkanlığında, belirlenen öğretmenler ve gönüllü velilerden oluşur.

Tablo 1. Strateji Geliştirme Kurulu ve Stratejik Plan Ekibi Tablosu

Strateji Geliştirme Kurulu Bilgileri		Stratejik Plan Ekibi Bilgileri	
Adı Soyadı	Ünvanı	Adı Soyadı	Ünvanı
Ahmet MAMAN	Okul Müdürü	Mustafa YAZICI	Din K ve Ahlk Blg Öğrt
Serap ATAŞ	Müdür Yardımcısı	Levent ACAR	Tarih Öğretmeni
Serdar ÇOLAK	Müdür Yardımcısı	Nagihan ŞAHİN	Almanca Öğretmeni
Mervehan Büşra YİĞİT	Rehber Öğretmen	Gökhan DEMİR	Müzik Öğretmeni
Bekir Demir	İngilizce Öğretmeni	Emine POYRAZ	Biyoloji Öğretmeni
Hikmet TOPAKKAYA	T.D ve Edb Öğrtmn	Ersin KÖSE	Matematik Öğretmeni

1.2 Planlama Süreci

2024-2028 dönemi stratejik plan hazırlanma süreci Strateji Geliştirme Kurulu ve Stratejik Plan Ekibi'nin oluşturulması ile başlamıştır. Ekip tarafından oluşturulan çalışma takvimi kapsamında ilk aşamada durum analizi çalışmaları yapılmış ve durum analizi aşamasında, paydaşlarımızın plan sürecine aktif katılımını sağlamak üzere paydaş anketi, toplantı ve görüşmeler yapılmıştır. Durum analizinin ardından geleceğe yönelim bölümüne geçilerek okulumuzun/kurumumuzun amaç, hedef, gösterge ve stratejileri belirlenmiştir.



2.BÖLÜM

DURUM ANALİZİ

2. DURUM ANALİZİ

Stratejik planlama sürecinin ilk adımı olan durum analizi, okulumuzun/kurumumuzun “neredeyiz?” sorusuna cevap vermektedir. Okulumuzun/kurumumuzun geleceğe yönelik amaç, hedef ve stratejiler geliştirebilmesi için öncelikle mevcut durumda hangi kaynaklara sahip olduğu ya da hangi yönlerinin eksik olduğu ayrıca, okulumuzun/kurumumuzun kontrolü dışındaki olumlu ya da olumsuz gelişmelerin neler olduğu değerlendirilmiştir. Dolayısıyla bu analiz, okulumuzun/kurumumuzun kendisini ve çevresini daha iyi tanımasına yardımcı olacak ve stratejik planın sonraki aşamalarından daha sağlıklı sonuçlar elde edilmesini sağlayacaktır.

Durum analizi bölümünde, aşağıdaki hususlarla ilgili analiz ve değerlendirmeler yapılmıştır;

- Kurumsal tarihçe
- Uygulanmakta olan planın değerlendirilmesi
- Mevzuat analizi
- Üst politika belgelerinin analizi
- Faaliyet alanları ile ürün ve hizmetlerin belirlenmesi
- Paydaş analizi
- Kuruluş içi analiz
- Dış çevre analizi (Politik, ekonomik, sosyal, teknolojik, yasal ve çevresel analiz)
- Güçlü ve zayıf yönler ile fırsatlar ve tehditler (GZFT) analizi
- Tespit ve ihtiyaçların belirlenmesi

2.1 Kurumsal Tarihçe

ÇINAR ANADOLU LİSESİ (1976-2024)

Okulumuz binası Milli Eğitim Bakanlığınca yaptırılmış olup, 1976 – 1977 Öğretim yılında Ortaokul ve Lise olarak hizmete açılmıştır. Okulumuza ve mahallemize adını veren Çınar'ın tarihi, 1389-1403 yılları arasında Padişahlık yapan Yıldırım Bayezid dönemine dayanmaktadır. Doğa olayları ve çınarın yaşlılığı nedeniyle zaman içerisinde çınar ağacının içi çürür ve kovuklaşır. Halk arasında Koğukçınar olarak söylenmeye başlar. Mahalle gibi okulumuz da adını böylelikle Çınar ağacından almıştır. Okulumuz 2006 yılında güçlendirmeye alınmış ve 1 yıl BTSO Eğitim Vadisinde eğitim görmüştür.

Okulumuz 11/05/2012 tarihinde Anadolu Lisesine dönüştürülmüş olup 2012-2013 eğitim-öğretim yılında sınavla öğrenci almıştır. Okulumuz 2018-2019 öğretim yılında Mahalli kayıtlarla öğrenci alan okula dönüştürülmüştür.

Okulumuzun Müdürleri;			
S.No	Adı-Soyadı	Görev Tarihleri	Atama Şekli
1-	Ahmet CİHAN	13.12.1976 - 17.03.1977	Kurucu Müdür
2-	Hakkı YAVUZ	06.05.1977 - 15.10.1990	
3-	Murat ÇAĞLAYAN	31.10.1990 - 02.01.2004	G.Yeri Değişikliği
4-	Ahmet PARAKAT	21.07.2004 - 23.08.2010	G.Yeri Değişikliği
5-	Ekrem DÜVENCİ	23.08.2010 - 30.06.2014	G.Yeri Değişikliği
6-	Rüştü KIR	05.12.2014 - 01.07.2019	G.Yeri Değişikliği
7-	Ahmet MAMAN	02.07.2019-	G.Yeri Değişikliği

GURUR DUYDUĞUMUZ BAŞARILAR

1998 yılında okulumuz öğrencilerinden Mesut KARAMAN, Üniversite Yerleştirme Sınavlarında (548,637) puanla Türkçe-Matematik, (529,504) puanla Türkçe-Sosyal ve (536,600) puanla Sosyal alanında olmak üzere toplam üç alanda Türkiye ÖSS Birincisi olarak Bilkent İşletme Fakültesini (Burslu) kazanarak hem okulumuzun hem de Bursa'mızın gururu olmuştur. Arif ÇELİK, Türkçe-Matematik alanında Türkiye Üçüncüsü ve Bursa Birincisi olarak Bilkent Üniversitesi Kamu Yönetimi Bölümünü kazanmıştır. Ayrıca Faruk EKMEKÇİ Türkçe-Matematik alanında Türkiye dördüncüsü olmuştur. ÖSYM sınavlarında üniversiteye öğrenci yerleştirme başarı ortalamamız % 42 'dir. Bu başarı ekip çalışmasının ürünü olup memnuniyet vericidir.

Okulumuzun ÖSS başarıları yanı sıra, Sosyal ve Sportif faaliyetlerde de başarıları bulunmaktadır. Okul Basketbol takımımız 2001 yılında Nevşehir'de Türkiye Şampiyonu ve aynı yıl yine Nevşehir'de yapılan Dünya Liseler arası Basketbol Şampiyonasında 2001 yılı Basketbol Dünya 3.cüsü olmuştur. 2003 yılında Brezilya'da yapılan Dünya Liseler arası Basketbol Şampiyonasında takımımız, 7 ülkeyi yenerek 2003 YILI LİSELER ARASI DÜNYA BASKETBOL ŞAMPİYONU olmuştur. Okulumuz 2009-2010-2011 Yıllarında ÖSS de Branş bazında Kendi Okul Türleri İçinde Türkiye 2.si olmuştur. 2022 YKS Sınavunda 1 Öğrencimiz Türkiye 516 sı olmuş, 6 Öğrencimiz ilk 10.000 de yer almışlardır.

Okulumuz TÜBİTAK 4004 Doğa ve Bilim Okulları Projesi 2021 ve 2022 Yıllarında Doğanın Dilini öğreniyorum 1 ve Doğanın Dilini öğreniyorum 2 Türkiye'de kabul edilmiş

toplam beş projeden biri olup , Anadolu liselerinde ise projesi kabul edilmiş tek okul olmuştur. Okulumuz 2022 ve 2023 yıllarında TEKNOFEST Elektrikli Araçlar yarışlarına iki defa POYRAZ1923 adlı araçla katılma başarısını göstermiştir.

Okulumuz, Eğitim ve öğretime 1 Müdür, 2 Müdür yardımcısı, 2 rehber öğretmen ve 56 kadrolu öğretmen, 1 hizmetli ve 837 öğrenci ile eğitim ve öğretime devam etmektedir.

Okulumuzun Amacı

Okulumuz Ortaokul 8. Sınıftan Mezun olmuş eğitim çağındaki Öğrencileri bedenî, zihnî, ahlâkî, manevî, sosyal ve kültürel nitelikler yönünden geliştirmeyi, demokrasi ve insan haklarına saygılı olmayı, çağımızın gerektirdiği bilgi ve becerilerle donatarak geleceğe hazırlamayı, Öğrencileri ortaöğretim düzeyinde ortak bir genel kültür vererek yükseköğretime, mesleğe, hayata ve iş alanlarına hazırlamayı, Eğitim ve istihdam ilişkilerinin Bakanlık ilke ve politikalarına uygun olarak sağlıklı, dengeli ve dinamik bir yapıya kavuşturulmasını, Öğrencilerin öz güven, öz denetim ve sorumluluk duygularının geliştirilmesini, Öğrencilere çalışma ve dayanışma alışkanlığı kazandırmayı, Öğrencilere yaratıcı ve eleştirel düşünme becerisi kazandırmayı, Öğrencilerin dünyadaki gelişme ve değişimleri izleyebilecek düzeyde yabancı dil öğrenebilmelerini, Öğrencilerin bilgi ve becerilerini kullanarak proje geliştirerek bilgi üretebilmelerini, Teknolojiden yararlanarak nitelikli eğitim verilmesini, Hayat boyu öğrenmenin bireylere benimsetilmesini ,Eğitim, üretim ve hizmette uluslararası standartlara uyulmasını ve belgelendirmenin özendirilmesini Öğrencilerin araştırma, geliştirme ve tasarım konularında bilgi ve becerilerinin geliştirilmesini, amaçlar.

2.2 Uygulanmakta Olan Stratejik Planın Değerlendirilmesi

Stratejik Amaç 1:

Okulumuzdaki öğrencilerin geç gelme sorunlarını gidermek ve disiplin dışı davranışlarını azaltmak için etkin bir yönetim yapısı kurulacaktır.

Stratejik Hedef 1.1. Okulumuzdaki öğrencilerin geç gelme ve disiplin dışı davranış sorunları giderilecektir.

Performans Göstergeleri

No	PERFORMANS GÖSTERGESİ	HEDEF					
		Mevcut	2018	2019	2020	2021	2022
PG.1.1.a	Okula geç gelen öğrencilerin oranı % 15	% 15	% 13	% 12	% 11	% 10	% 8
PG.1.1.b	Disiplin cezası alan öğrenci sayısı	41	38	35	33	31	29

PG.1.1.a Okula geç gelen öğrencilerin oranı 2018 de % 15 ten % 8 e düşürmek hedefi 2019 /2020 ve 2020 / 2021 öğretim yıllarında pandemi (COVİD19) nedeniyle okulların zaman zaman kapalı yada farklı eğitim konseptinden dolayı ölçülememiştir. Ayrıca farklı öğrenciler farklı zamanlarda geç kaldığından dolayı , ölçme kriteri net olmadıgından (günlük bazda mı geç kalan öğrenci sayısı , yoksa bir ay içinde 3 ten fazla geç kalan öğrenci sayısı mı baz alınacak) değerlendirme yapılamamıştır. **Kriterler yeniden belirlenip yeni Stratejik planda yer alacaktır.**

PG.1.1.b Disiplin cezası alan öğrenci sayısı 2023 hedeflerine ulaşmamıştır. 2019 /2020 ve 2020 / 2021 öğretim yıllarında pandemi (COVİD19) nedeniyle ortaokul 7-8 ve lise 9-10 sınıflarını okuyan öğrencilerde disiplin kurallarına uymada problem yaşamaları , bu dönemdeki öğrencilerin Kopya çekme eylemlerinin fazla olmasından dolayı amaçlanan hedeflere ulaşılammıştır.

Stratejik Amaç 2:

Öğrencilerimizin gelişmiş dünyaya uyum sağlayacak şekilde donanımlı bireyler olabilmesi için eğitim ve öğretimde kalite artırılabilecektir.

Stratejik Hedef 2.1. Etkin bir rehberlik anlayışıyla, öğrencilerimizi ilgi ve becerileriyle orantılı bir şekilde üst öğrenime hazır hale getiren ve akademik başarıyı arttıran daha kaliteli bir kurum yapısına geçilecektir.

Performans Göstergeleri

No	PERFORMANS GÖSTERGESİ	HEDEF					
		Mevcut	2018	2019	2020	2021	2022
PG.2.1.a	Okulumuz öğrencilerinin üniversiteye yerleşme oranı	% 42	% 44	% 46	% 48	% 50	% 52
PG.2.1.b	Okul kurslarına katılım oranı	% 29	% 31	% 33	% 35	% 37	% 39

PG.2.1.a Okulumuz öğrencilerinin üniversiteye yerleşme oranı : Belirlenen hedeflere ulaşılammıştır. Stratejik planın hazırlandığı 2018 yılından bir yıl sonra ,Ortaöğretim de yeniden yapılanmayla birlikte okulumuz sınavla öğrenci alırken , sınavsız Mahalli yerleştirmeye öğrenci alan okula

dönüşmüştür. Bu etkenin yanında anılan yıllarda öğrenciler Açıköğretim Lisesine nakil yaptıkları dolayısıyla net olarak hedef yakalanamamıştır. 2023 sonuçlarına göre % 42 yerleştirme oranıyla kısmen hedefe ulaşılmıştır. Bu başarı mevcut öğrencilerin % 50 si açıköğretim lisesi ne nakil olduklarından spesifik olup , net başarı durumu 2024 yılı ÖSS yerleştirmelerinde ortaya çıkacaktır.

PG.2.1.b Okul kurslarına katılım oranı 2023 hedefi olarak %39 olarak hedeflenmiştir. Hedefin belirlendiği 2018 yılında 9-10-11 ve 12 sınıflar kurslara başvurabilmekteydi. Ancak 2020 yılından itibaren DYK kurslarına sadece 12.sınıflar başvurabilmıştır. 2022 yılı itibari ile 11 ve 12 sınıflara başvuruya açılmıştır. Başvuru yapabilen sınıflar bazında değerlendirildiğinde 2023 yılında 230 12 sınıf öğrencisinden 79 öğrenci DYK lara başvurmuştur. Bu sonuç bu şekilde değerlendirildiğinde hedefe ulaşılmış olarak kabul edilebilir.

Stratejik Hedef 2.2. **Öğrenme kazanımlarını takip eden ve velileri de sürece dâhil eden bir yönetim anlayışı ile öğrencilerimizin sosyal faaliyetlere etkin katılımı artırılabilecektir.**

Performans Göstergeleri

No	PERFORMANS GÖSTERGESİ	Mevcut HEDEF					
		2018	2019	2020	2021	2022	2023
PG.2.2.1.a	Okulumuzda bilim şenliği yapılacaktır.	-	1	1	1	1	1
PG.2.2.1.b	Sportif faaliyetler ve turnuvalar düzenlenecektir.	2	3	4	5	5	5

PG.2.2.1.a Okulumuzda bilim şenliği yapılacaktır. 2023 Hedeflerine ulaşılmıştır.

PG.2.2.1.b Sportif faaliyetler ve turnuvalar düzenlenecektir. 2023 Hedeflerine ulaşılmıştır.

Stratejik Amaç 3: Eğitim ve öğretim faaliyetlerinin daha nitelikli olarak verilebilmesi için okulumuzun kurumsal kapasitesi güçlendirilecektir.

Stratejik Hedef 3.1. Kütüphane, kantin gibi birimlerin daha verimli çalışması sağlanarak ve okul bahçesinin düzenlenerek daha kaliteli bir kurum yapısına geçilecektir

Performans Göstergeleri

No	PERFORMANS GÖSTERGESİ	Mevcut HEDEF					
		2018	2019	2020	2021	2022	2023
PG.3.1.a	Kantinden okulun içine yayılan kokunun giderilmesi	-	-	-	-	-	-
PG.3.1.b	Kütüphanede güncel kitapların sayısı	320	350	380	400	420	450
PG.3.1.c.	Okulun arka bahçesindeki basketbol potası sayısı	-	1	1	-	-	-
PG.3.1.d	Okulun arka bahçesindeki oturma bankı sayısı	-	2	4	6	8	10

PG.3.1.a Kantinden okulun içine yayılan kokunun giderilmesi

Kantin işletmecisi 2018- 2023 yılları arasında okulumuzda Misafir Okul Ergin Ağaç MTAL işletmecisi olduğundan bu hedef gerçekleşmemiştir. Okulumuz Kantini 2024 Şubat ayında ihalesi yapılmış olup bu **Yeni Stratejik planda yer alacaktır.**

PG.3.1.b Kütüphanede güncel kitapların sayısı

2023 Hedefleri aşılmıştır.

PG.3.1.c. Okulun arka bahçesindeki basketbol potası sayısı

Okul bahçesine kurulması için Büyükşehir Belediyesine başvuru yapılmış , ancak olumlu sonuçlanmadığından , hedefe ulaşılamamıştır.

PG.3.1.d Okulun arka bahçesindeki oturma bankı sayısı

2023 Hedeflerine ulaşılmıştır.

Stratejik Hedef 3.2.

Temiz, öğrencilerinin sağlıklı beslendiği, iş sağlığına ve güvenlik kriterlerine uygun güvenli bir okul olarak sürekliliği sağlamak.

Performans Göstergeleri

No	PERFORMANS GÖSTERGESİ	HEDEF					
		2018	2019	2020	2021	2022	2023
PG.3.2.a	Beyaz Bayrak Sahibi Olunması	1	1	1	1	1	1
PG.3.2.b	Beslenme Dostu Okul Olunması	1	1	1	1	1	1
PG.3.2.c.	İş Sağlığı eğitimi alan öğrencilerin sayısı	-	150	200	225	250	275

PG.3.2.a Beyaz Bayrak Sahibi Olunması : 2023 Hedeflerine Ulaşılmıştır.

PG.3.2.b Beslenme Dostu Okul Olunması : 2023 Hedeflerine Ulaşılmıştır.

PG.3.2.c. İş Sağlığı eğitimi alan öğrencilerin sayısı : 2023 Hedeflerine Ulaşılmıştır.

2.3 Mevzuat Analizi

Tablo 3. Yasal Yükümlülükler ve Mevzuat Analizi Tablosu

DAYANAK	
SIRA NO	REFERANS KAYNAĞININ ADI
1	2019 yılı Kamu Mali Yönetimi ve Kontrol Kanunu
2	Cumhurbaşkanlığı Stratejik Planı
3	Yüksek Planlama Kurulu Kararları
4	DP Müsteşarlığı tarafından hazırlanan Kamu İdareleri İçin Stratejik Planlama Kılavuzu
5	Maliye Bakanlığı Tarafından Hazırlanan Performans Esaslı Bütçeleme Rehberi
6	Kamu İdareleri Faaliyet Raporlarının Düzenlenmesi ile Bu İşlemlere İlişkin Diğer Esas ve Usuller Hakkında Yönetmelik
7	Eğitim Bakanlığı Stratejik Planı
8	İl Millî Eğitim Müdürlüğü Stratejik Planı
9	İlçe Millî Eğitim Müdürlüğü Stratejik Planı
	Diğer Kaynaklar

2.4 Üst Politika Belgeleri Analizi

Üst politika belgeleri;

- 12. Kalkınma Planı
- Cumhurbaşkanlığı Programı,
- Orta Vadeli Program,
- Cumhurbaşkanlığı Yıllık Programı,
- Millî Eğitim Bakanlığı Stratejik Planı,
- İl Millî Eğitim Müdürlüğü Stratejik Planı,
- İlçe Millî Eğitim Müdürlüğü Stratejik Planı

Tablo 2. Üst Politika Belgeleri Analizi Tablosu

Üst Politika Belgesi	İlgili Bölüm/Referans	Verilen Görevler/İhtiyaçlar
5018 sayılı Kamu Mali Yönetimi ve Kontrol Kanunu	9. ve 41. Maddeler	Kurum Faaliyetlerinde bütçenin etkin ve verimli kullanımı Stratejik Plan Hazırlama İzleme ve Değerlendirme Çalışmaları
30344 sayılı Kamu İdarelerinde Stratejik Plan Hazırlamaya İlişkin Usul ve Esaslar Hakkında Yönetmelik	Tümü	5 yıllık hedefleri içeren Stratejik Plan hazırlanması
Kamu İdareleri İçin Stratejik Plan Hazırlama Kılavuzu	Tümü	5 yıllık hedefleri içeren Stratejik Plan hazırlanması
MEB 2024-2028 Stratejik Plan Hazırlık Programı	Tümü	2024-2028 Stratejik Planı Hazırlama Takvimi
Kamu İdarelerince Hazırlanacak Faaliyet Raporu Hakkında Yönetmelik	Tümü	Her bir mali yıl için belirlenen hedeflerin gerçekleşme durumlarının tespiti, raporlanması

2.5 Faaliyet Alanları ile Ürün/Hizmetlerin Belirlenmesi

Tablo 3. Faaliyet Alanlar/Ürün ve Hizmetler Tablosu

Faaliyet Alanı	Ürün/Hizmetler
Öğretim-egitim faaliyetleri	Öğrenci İşleri Kayıt-nakil işleri Devam-devamsızlık Sınıf geçme Sınav hizmetleri
Rehberlik faaliyetleri	Öğrencilere rehberlik yapmak Velilere rehberlik etmek Rehberlik faaliyetlerini yürütmek
Sosyal faaliyetler	Öğrencilerin sosyal faaliyetleri planlanır Okul gezilerini planlamak
Sportif faaliyetler	Öğrencilerin sportif faaliyetleri planlanır Okul içi sportif faaliyetler planlanır İl ve ilçe yarışmalarına katılımlar planlanır
Kültürel ve sanatsal faaliyetler	Kültür faaliyetleri planlanır
İnsan kaynakları faaliyetleri (mesleki gelişim faaliyetleri, personel etkinlikleri...)	Öğrenci mesleki gelişim faaliyetleri planlanır Okul personel gezileri ve etkinlikleri planlanır
Okul aile birliği faaliyetleri	Okul aile birliği toplantıları planlanır Okul aile birliği etkinlikleri planlanır
Öğrencilere yönelik faaliyetler	Öğrenci kişisel gelişim faaliyetleri planlanır Öğrencilere yönelik kariyer günleri planlanır
Ölçme değerlendirme faaliyetleri	Okuldaki ortak yazılı sınavlar planlanır 9, 10 ve 11. Sınıflara yönelik aylık Kazanım Değerlendirme Sınavları planlanır 12. sınıflara yönelik YKS hazırlık sınavları planlanır
Öğrenme ortamlarına yönelik faaliyetler	Okul içi düzenlemeler planlanır Çalışma odaları ve kütüphanelerin kullanımı planlanır
Ders dışı faaliyetler	Egzersiz çalışmalarını planlanır

2.6 Paydaş Analizi

Paydaş analizi kapsamında, öncelikle paydaşlar belirlenerek iç ve dış paydaş olarak tasnif edilmiştir. Katılımcılığı artırmak ve paydaş görüşlerini plana yansıtılabilmek amacıyla anket uygulaması, mülakat, atölye çalışması ve toplantılardan yararlanılmıştır. Paydaş analizi yapmadan önce 1 müdür yardımcısı başkanlığında okul rehber öğretmeni ve 2 öğretmenden oluşan 4 kişilik bir Paydaş Analizi Ekibi kuruldu. İç ve Dış Paydaşlarımız bu ekip tarafından belirlenerek öncelikleri belirlendi. Öğrenci, öğretmen ve veliler için ayrı ayrı paydaş anketleri düzenlenmesine karar verildi. Ankette sorulacak sorular belirlendi. Google Forms üzerinden anketlerin toplanmasına karar verildi. Öğrenci anketine 493, öğretmen anketine 34, veli anketine ise 277 katılım sağlandı. Anket sonuç verileri incelenerek güçlü zayıf yönlerimiz belirlendi. Stratejik plandaki amaç ve hedeflerin belirlenmesinde anket sonuçları dikkate alındı.

Tablo 4. Paydaş Sınıflandırma ve Önceliklendirme Tablosu

PAYDAŞLAR	İÇ PAYDAŞ	DIŞ PAYDAŞ	ÖNCELİĞİ (5 Yüksek Öncelik -1 Düşük Öncelik)
Millî Eğitim Bakanlığı		Dış	2
Valilik		Dış	3
İl Millî Eğitim Müdürlüğü		Dış	1
Okul yöneticileri	İç		1
Ders Öğretmenleri	İç		2
Rehber öğretmen	İç		2
Memur	İç		3
Hizmetli	İç		5
Öğrenciler	İç		2
Okul-Aile Birliği	iç		4
Mezunlarımız		Dış	3
Velilerimiz	İç		2
Kantin işletmecisi	İç		4
Belediye Başkanlığı		Dış	2
Emniyet teşkilatı		Dış	2
Sağlık kuruluşları		Dış	5
Yardımsеver kişі ve kuruluşlar	İç		4
Sosyal Kulüpler		Dış	4

İÇ PAYDAŞLARIN ÖNCELİKLENDİRİLMESİ

Paydaş Adı	Neden Paydaş	Önceliği
Okul yöneticileri	Yetki ve organizasyon	1
Ders Öğretmenleri	Eğitim ve öğretimin niteliği	2
Rehber öğretmen	Öğrenciye Rehberlik	2
Memur	Mali ve ayni yönetim desteği	3
Hizmetli	Temizlik, hizmete hazır bulundurma	5
Öğrenciler	Hizmetten yararlanan	2
Okul-Aile Birliği	Destek ve girdi sağlayan	4
Kantin İşletmecisi	Beslenme ihtiyacının karşılanması	4
Sosyal Kulüpler	Öğrencilere sosyal yönden gelişim	4

DIŞ PAYDAŞLARIN ÖNCELİKLENDİRİLMESİ

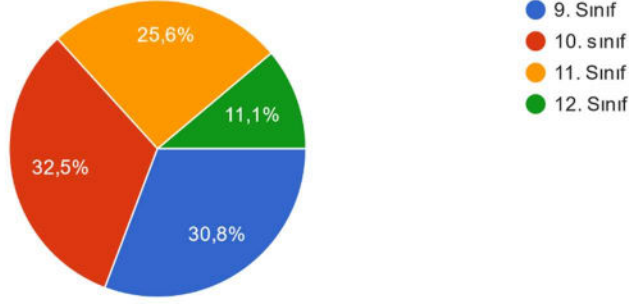
Paydaş Adı	Neden Paydaş	Önceliği
Bakanlık	Eğitimi mevzuat ile yönlendirme	2
Valilik	İdari konularda işbirliği ve destek	3
İl Millî Eğitim Müdürlüğü	İdari konularda işbirliği ve destek	1
Mezunlarımız	Okulun vizyon yansıması	3
Velilerimiz	Tedarikçi	3
Belediye Başkanlığı	Çevre hizmetlerine destek	2
Emniyet teşkilatı	Okul çevresinin güvenliğinin sağlanması	5
Sağlık kuruluşları	Öğrencilerin sağlığının korunması	5
Yardımsеver kişi ve kuruluşlar	Maddi yardım ve destekte bulunma	4

Paydaş anketlerine ilişkin ortaya çıkan temel sonuçlar şu şekildedir:

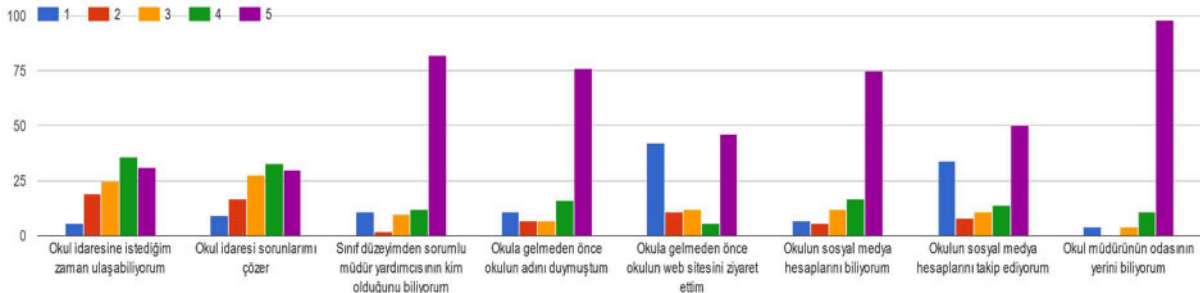
Öğrenci Anketi Sonuçları:

Sınıf Düzeyinizi Seçin

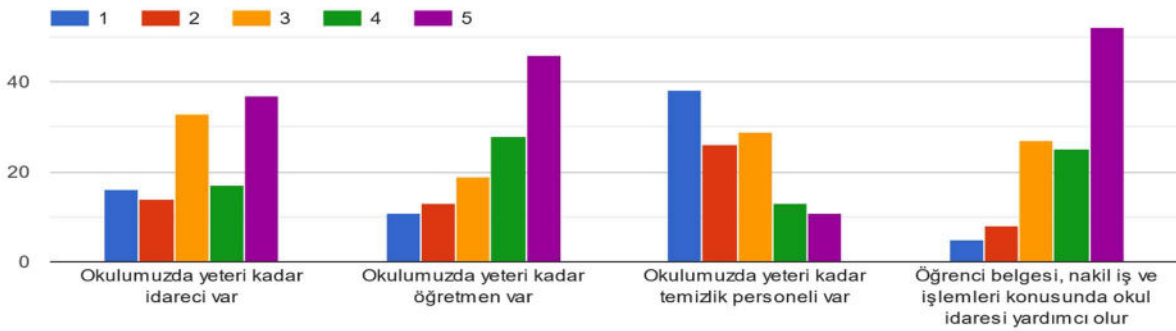
117 yanıt



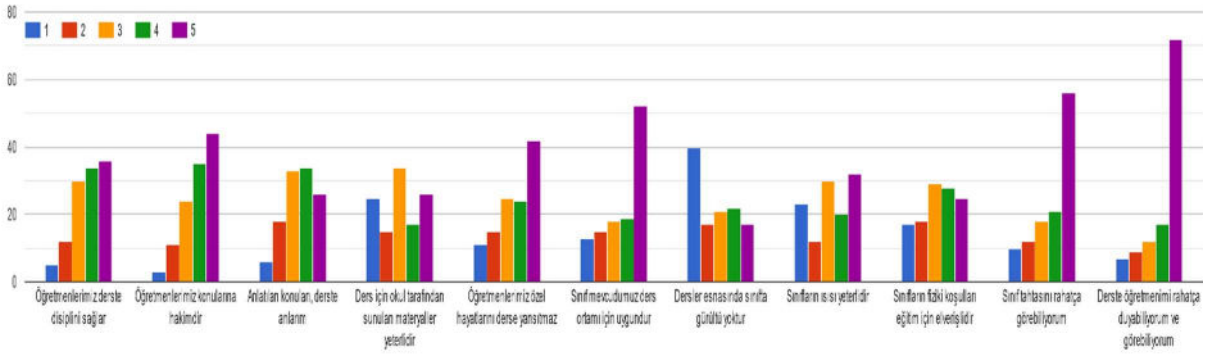
Liderlik & Tanıtım



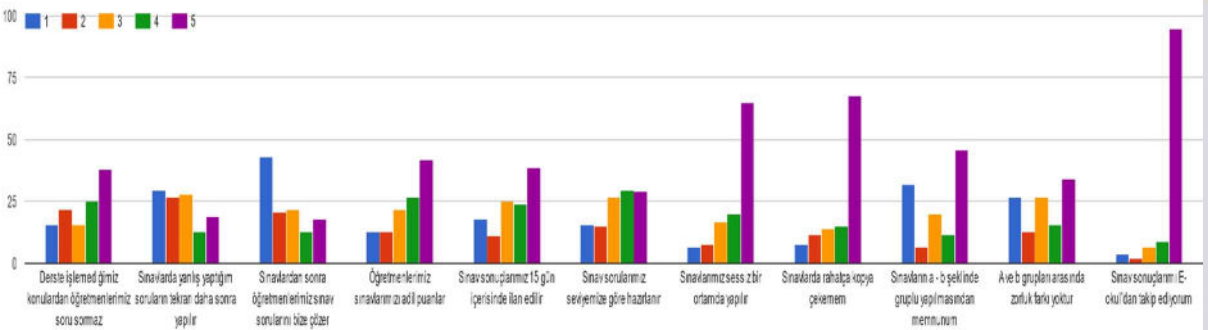
İnsan Kaynakları



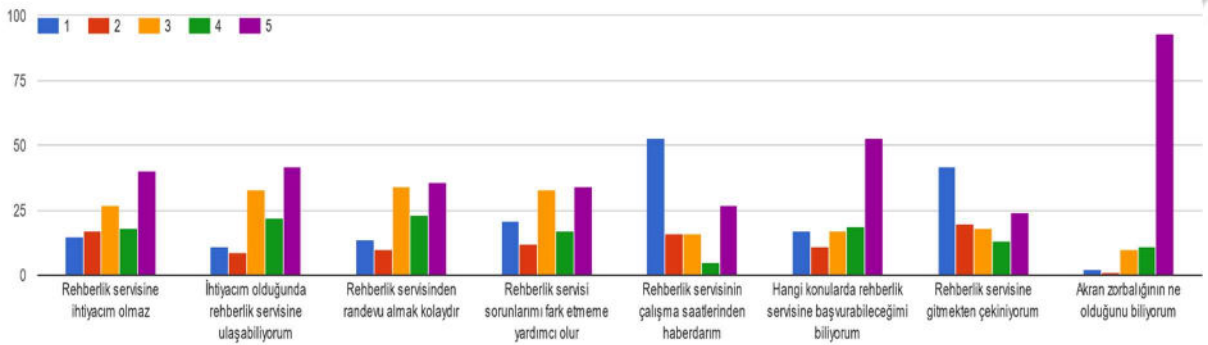
Eğitim Öğretim



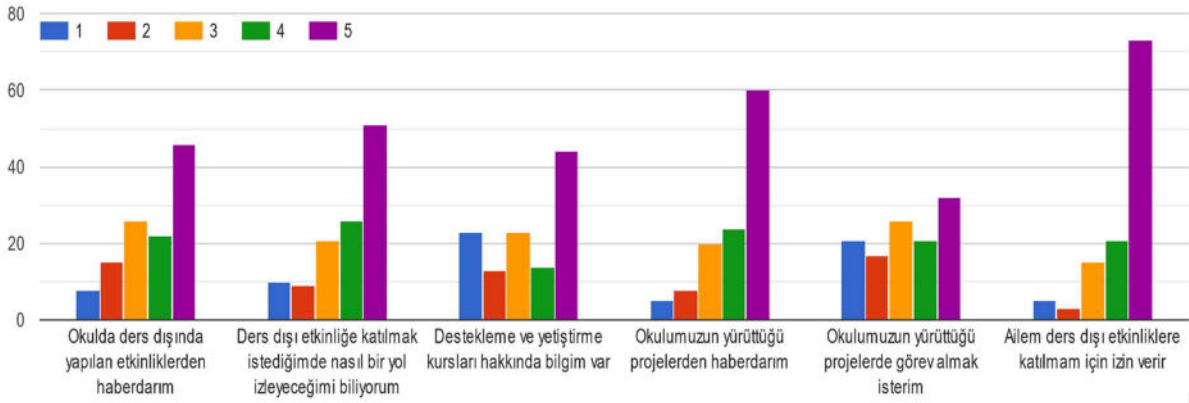
Ölçme Değerlendirme



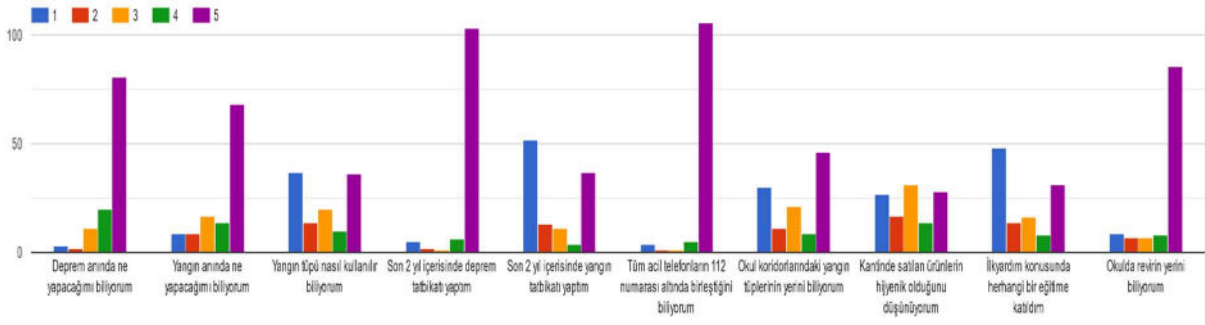
Rehberlik



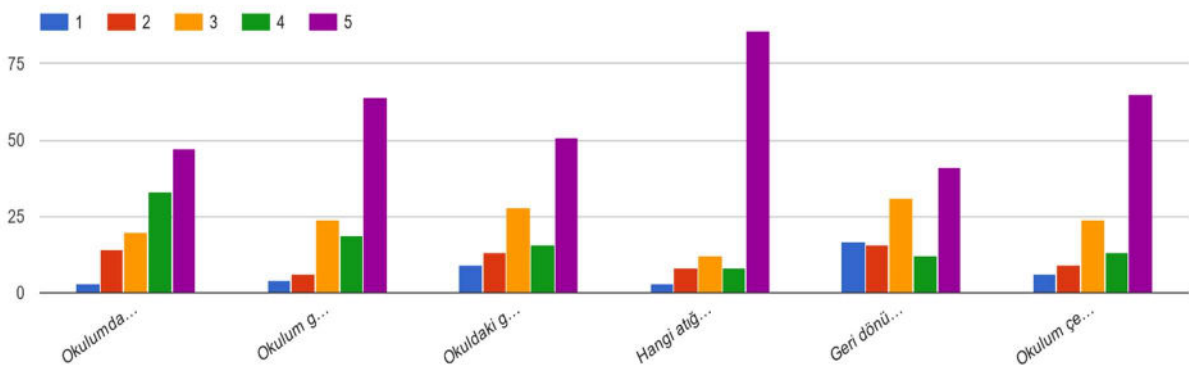
Ders Dışı Etkinlikler



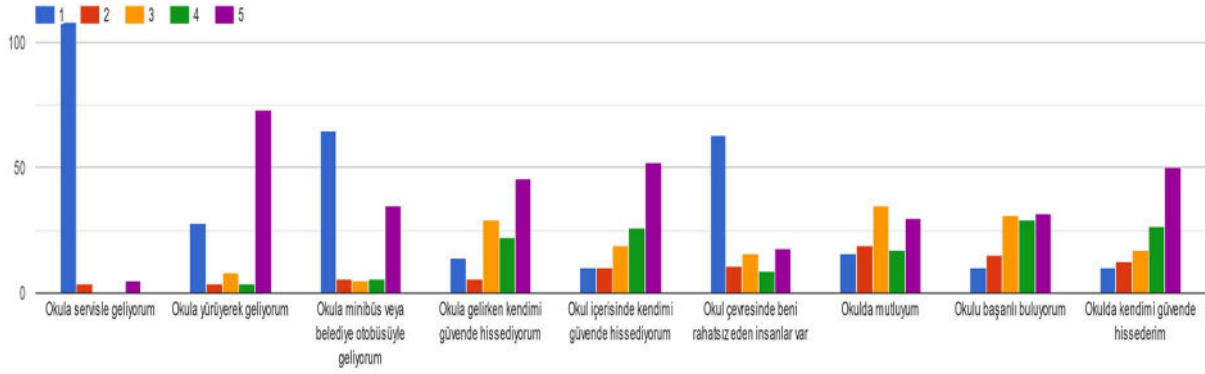
İş Sağlığı ve Güvenliği



Çevre Süreci

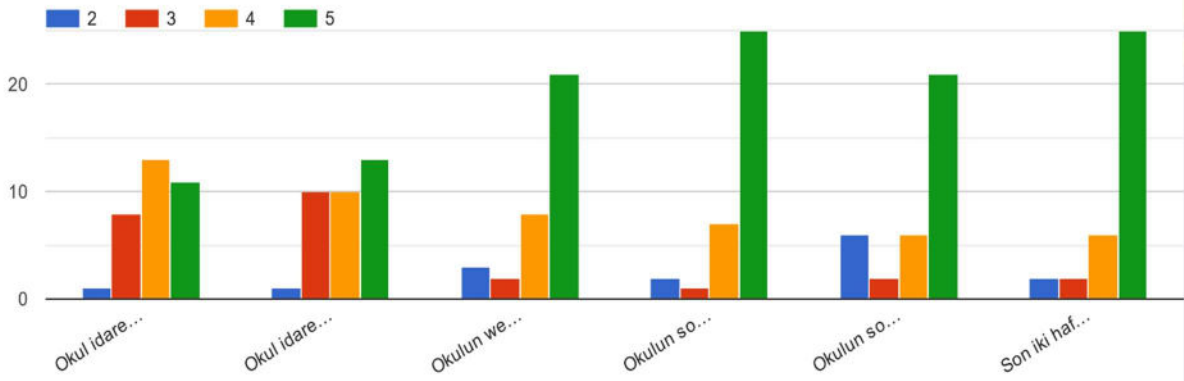


Karışık Sorular

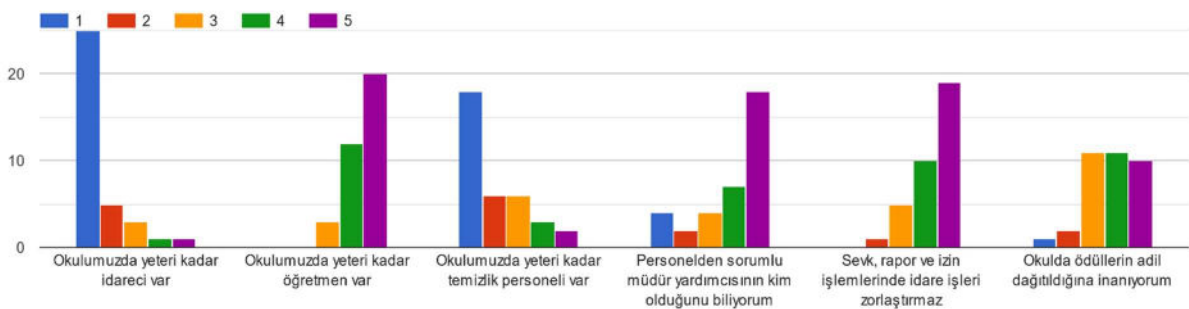


Öğretmen Anketi Sonuçları:

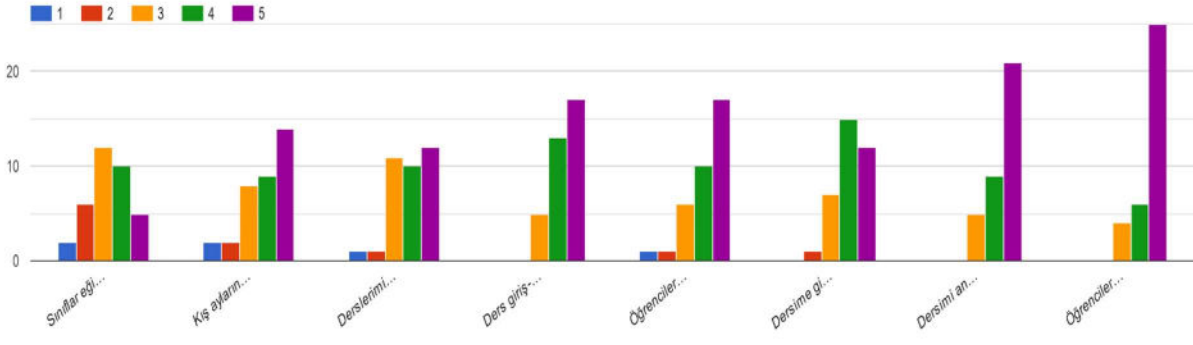
Liderlik & Tanıtım



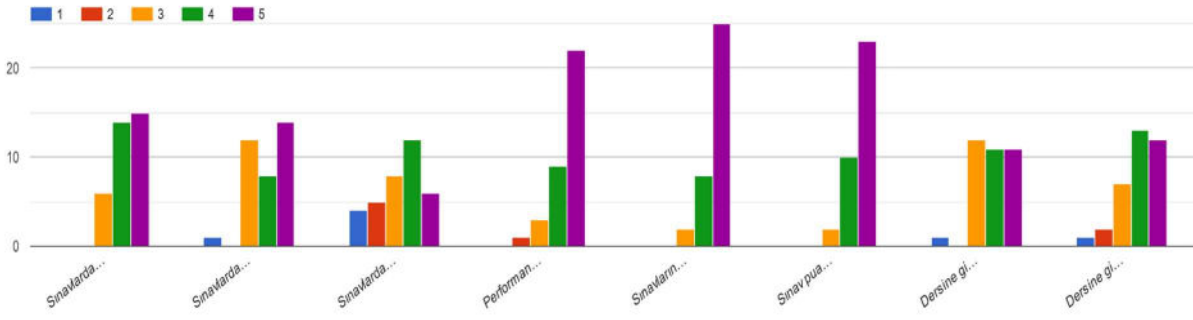
İnsan Kaynakları



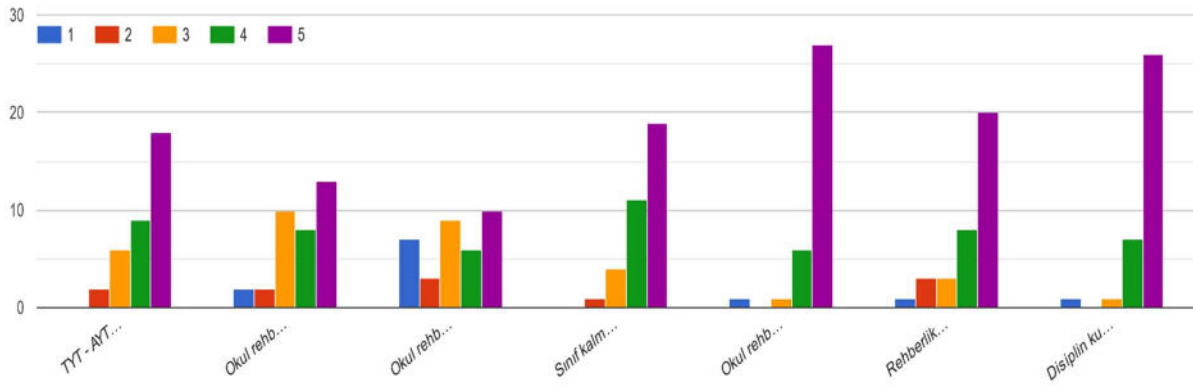
Eđitim Öğretim



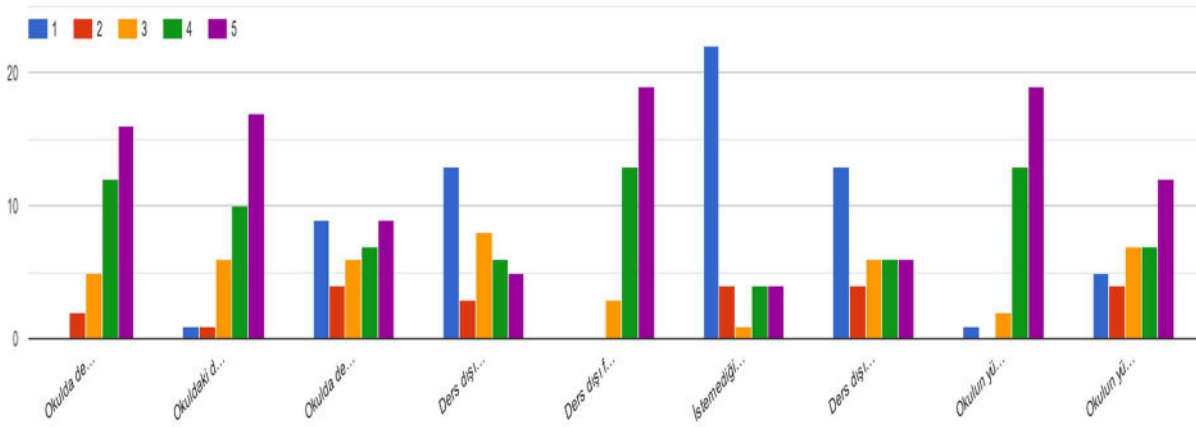
Ölçme Deđerlendirme



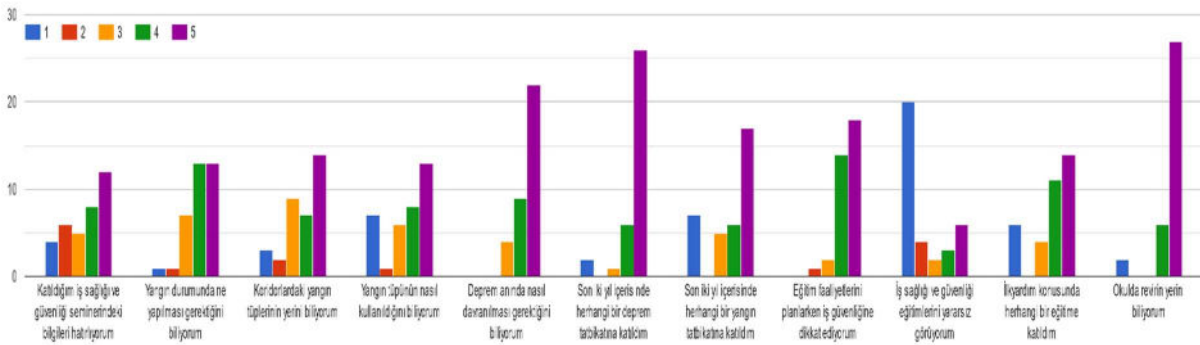
Rehberlik



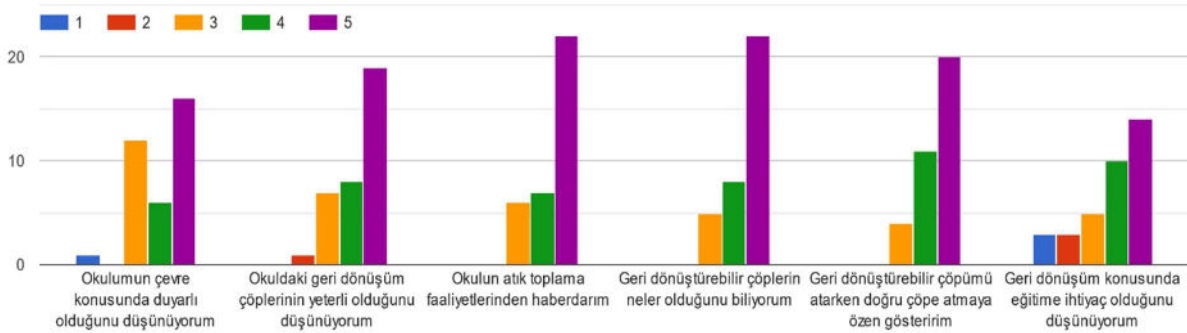
Ders Dışı Etkinlikler



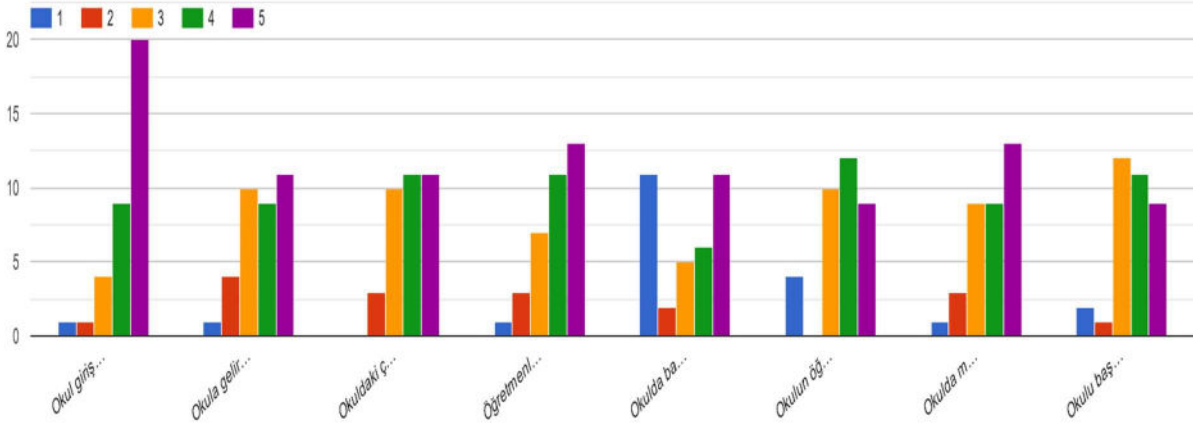
İş Sağlığı ve Güvenliği



Çevre Süreci

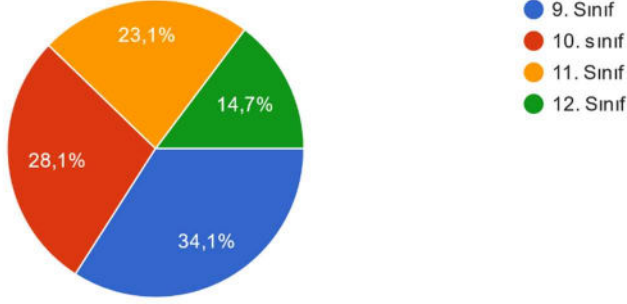


Karışık Sorular

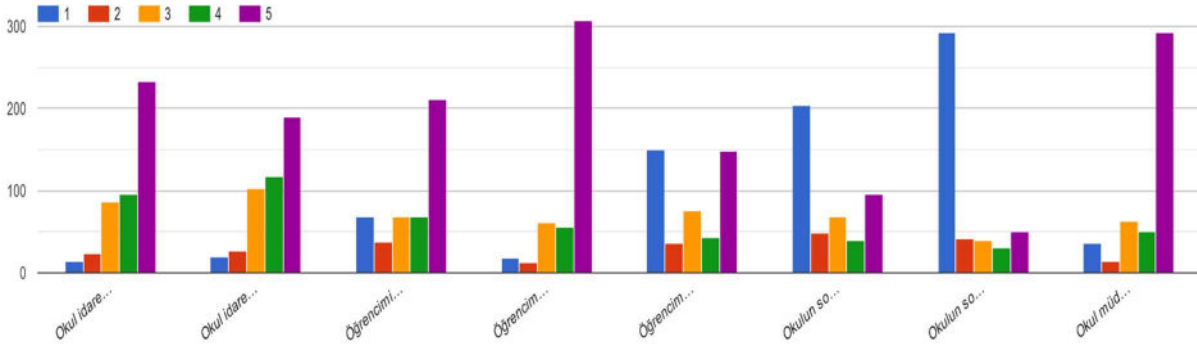


Veli Anketi Sonuçları:

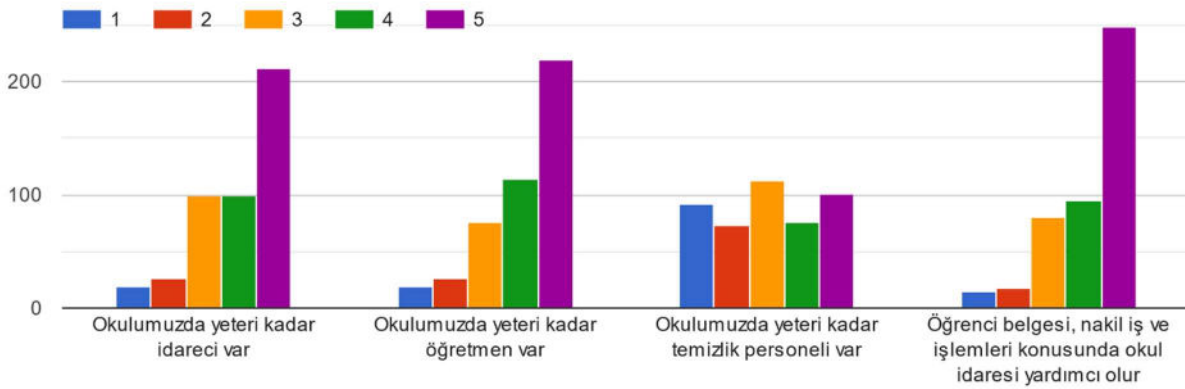
Velisi Olduğunuz Öğrencinin Sınıf Düzeyinizi Seçin
455 yanıt



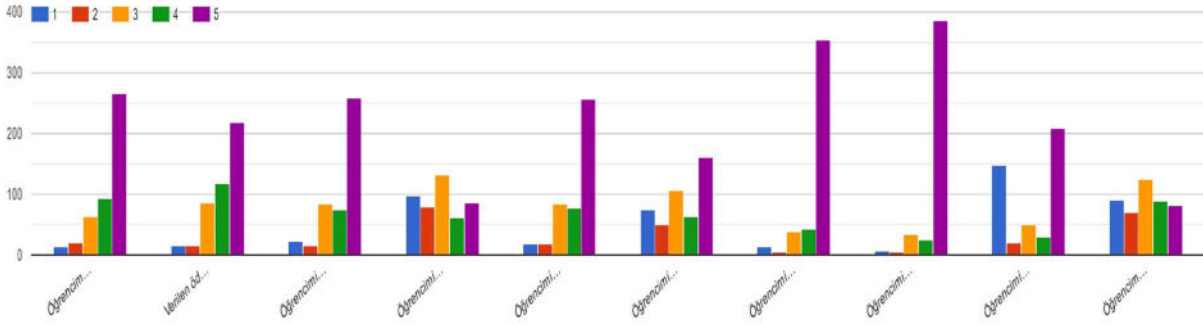
Liderlik & Tanıtım



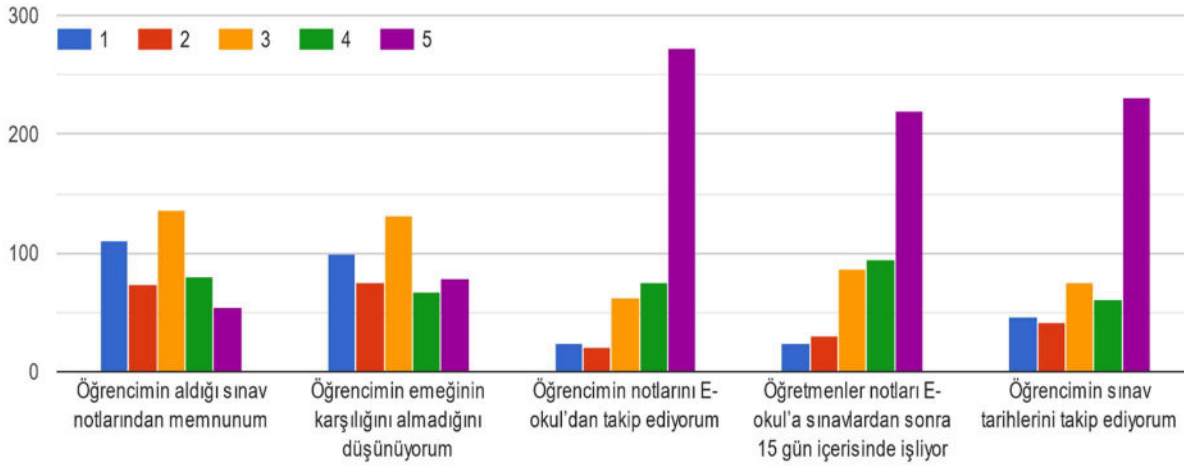
İnsan Kaynakları



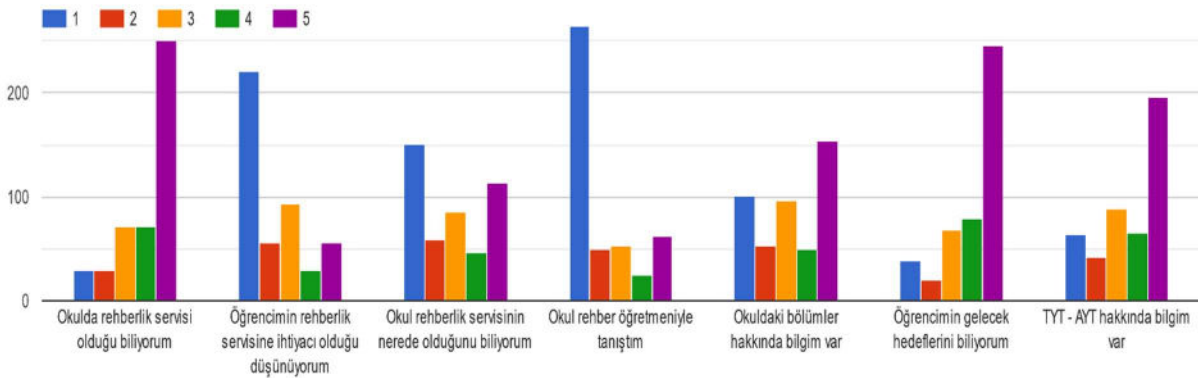
Eğitim Öğretim



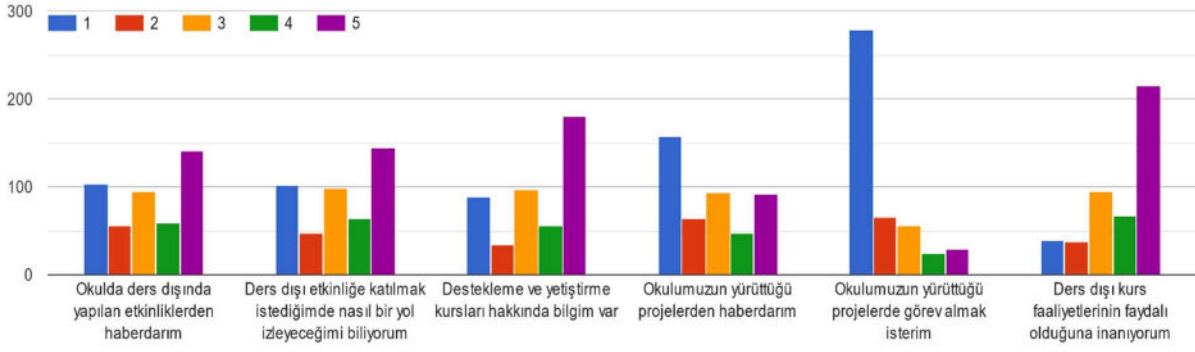
Ölçme Değerlendirme



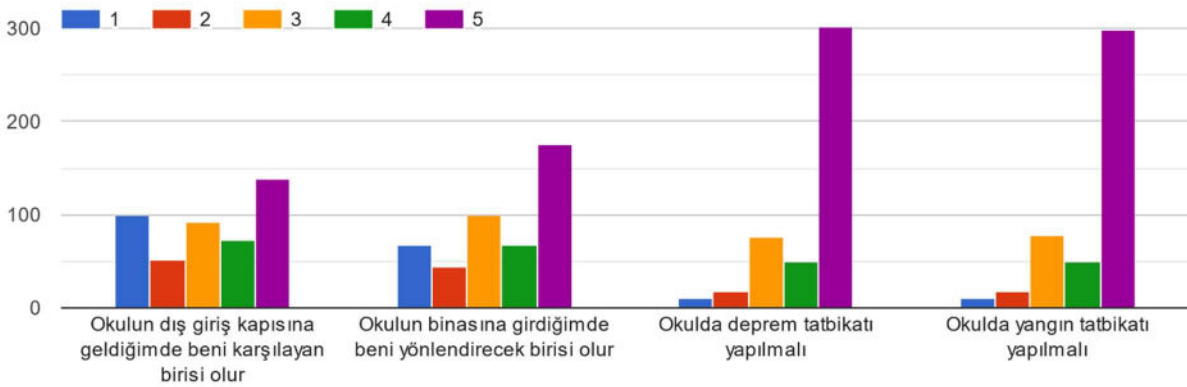
Rehberlik



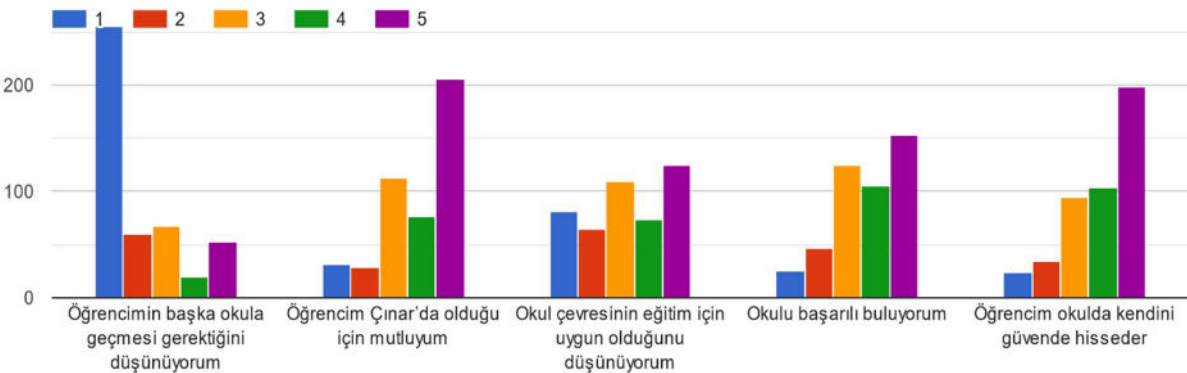
Ders Dışı Etkinlikler



İş Sağlığı ve Güvenliği



Karışık Sorular

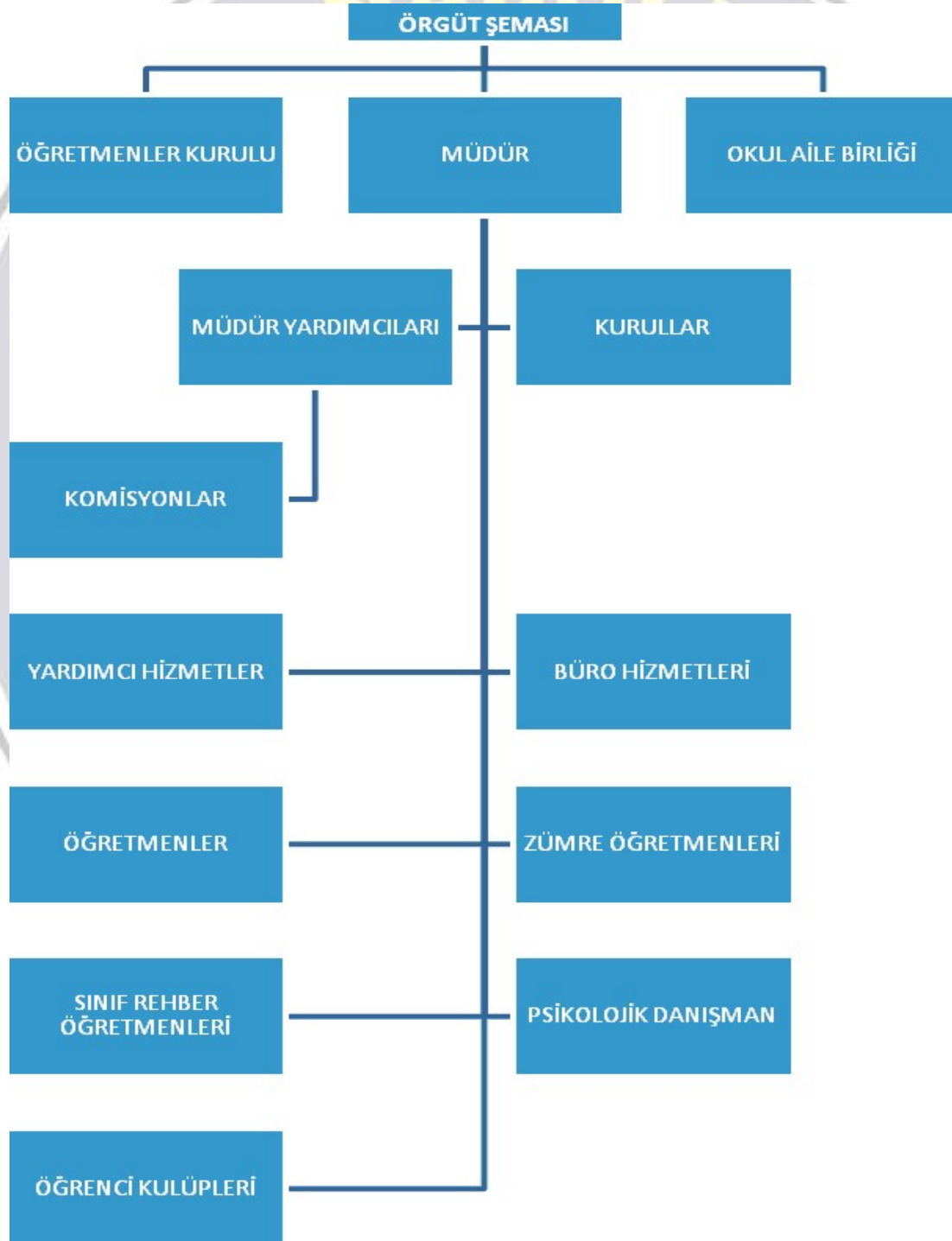


2.7 Kuruluş İçi Analiz

Bu bölümde; teşkilat yapısı, insan kaynaklarının yetkinlik düzeyi, kurum kültürü, teknoloji ve bilişim altyapısı, fiziki ve mali kaynaklara ilişkin analizlere yer verilmiştir.

2.7.1 Teşkilat Şeması

2.7.2 İnsan Kaynakları



T.C.
BURSA VALİLİĞİ
Osmangazi / Çınar Anadolu Lisesi Müdürlüğü
Personel Bilgileri

Adı Soyadı	İstihdam Tipi	Öğretmenlik Kariyer Basamağı	Görevi	Alanı
Ahmet MAMAN	Kadrolu	Başöğretmen	Müdür	Felsefe
Akansel İNGER	Kadrolu	Öğretmen	Öğretmen	Türk Dili ve Edebiyatı
Asiye SEVİNÇ	Kadrolu	Uzman Öğretmen	Öğretmen	Din Kültürü ve Ahlâk Blg
Aslı DURBAK	Kadrolu	Uzman Öğretmen	Öğretmen	Türk Dili ve Edebiyatı
Bayram AVCI	Kadrolu	Uzman Öğretmen	Öğretmen	Beden Eğitimi
Bekir DEMİR	Kadrolu	Uzman Öğretmen	Öğretmen	İngilizce
Bilge SEVİNÇ DENİZ	Kadrolu	Uzman Öğretmen	Öğretmen	Matematik
Çağdaş Fuat CİVELEKOĞLU	Kadrolu	Uzman Öğretmen	Öğretmen	Coğrafya
Davut ŞAHİN	Kadrolu	Uzman Öğretmen	Öğretmen	Beden Eğitimi
Emine POYRAZ	Kadrolu	Uzman Öğretmen	Öğretmen	Biyoloji
Emre TURAN	Kadrolu	Öğretmen	Öğretmen	Rehberlik
Ersin KÖSE	Kadrolu	Uzman Öğretmen	Öğretmen	Matematik
Gökhan DEMİR	Kadrolu	Uzman Öğretmen	Öğretmen	Müzik
Güler Elçin ERGÜVEN	Kadrolu	Uzman Öğretmen	Öğretmen	İngilizce
Gülfidan ÇOKAL	Kadrolu	Uzman Öğretmen	Öğretmen	Türk Dili ve Edebiyatı
Hafize KUTLUAY	Kadrolu	Uzman Öğretmen	Öğretmen	Coğrafya
Hakan KENARDA	Kadrolu	Öğretmen	Öğretmen	Müzik
Hikmet TOPAKKAYA	Kadrolu	Uzman Öğretmen	Öğretmen	Türk Dili ve Edebiyatı
İlkay ÖDİYET	Kadrolu	Uzman Öğretmen	Öğretmen	Felsefe
Kübra KONUKÇU	Kadrolu	Uzman Öğretmen	Öğretmen	Kimya / Kimya Teknolojisi
Levent ACAR	Kadrolu	Uzman Öğretmen	Öğretmen	Tarih
Mehmet TAŞDEMİR	Kadrolu	Uzman Öğretmen	Öğretmen	Türk Dili ve Edebiyatı
Mervehan Büşra YİĞİT	Kadrolu	Öğretmen	Öğretmen	Rehberlik
Mesude ERYILMAZ	Kadrolu	Uzman Öğretmen	Öğretmen	Matematik
Mevlüt AKBABA	Kadrolu	Uzman Öğretmen	Öğretmen	Fizik
Mine POLAT	Kadrolu	Uzman Öğretmen	Öğretmen	İngilizce
Muharrem DEMİR	Kadrolu	Uzman Öğretmen	Öğretmen	Türk Dili ve Edebiyatı
Murat ALTINDAĞ	Kadrolu	Uzman Öğretmen	Öğretmen	İngilizce
Mustafa ERBAŞ	Kadrolu	Uzman Öğretmen	Öğretmen	Türk Dili ve Edebiyatı
Mustafa YAZICI	Kadrolu	Uzman Öğretmen	Öğretmen	Din Kültürü ve Ahlâk Blg
Münire ÖZKÖK	Kadrolu	Uzman Öğretmen	Öğretmen	Coğrafya
Nagihan ŞAHİN	Kadrolu	Öğretmen	Öğretmen	Almanca
Neslihan KIZILGÜN	Kadrolu	Uzman Öğretmen	Öğretmen	İngilizce
Nevire TURAN	Kadrolu	Öğretmen	Öğretmen	Matematik
Nilay KUTLUGÜN	Kadrolu	Uzman Öğretmen	Öğretmen	Matematik
Nilgün SARAÇ	Kadrolu	Uzman Öğretmen	Öğretmen	İngilizce

Nuray ÖZTÜRK	Kadrolu	Öğretmen	Öğretmen	Din Kültürü ve Ahlâk Blg
Nuri DEMİR	Kadrolu	Uzman Öğretmen	Öğretmen	Almanca
Özkan UĞUR	Kadrolu	Uzman Öğretmen	Öğretmen	Tarih
Özlem YILDIRIM BUDULGAN	Kadrolu	Uzman Öğretmen	Öğretmen	Biyoloji
Öznur GÖRÜ	Kadrolu	Uzman Öğretmen	Öğretmen	Matematik
Rıfat KASAPOĞLU	Kadrolu	Başöğretmen	Öğretmen	Kimya / Kimya Teknolojisi
Rifat BOZTAŞ	Kadrolu	Uzman Öğretmen	Öğretmen	Tarih
Saadet MOLA	Kadrolu	Başöğretmen	Öğretmen	Tarih
Sabiha TÜRKSÖZ	Kadrolu	Öğretmen	Öğretmen	Görsel Sanatlar
Serap ATAŞ	Kadrolu	Uzman Öğretmen	Mdr Yard.	İngilizce
Serap MUTLU	Kadrolu	Öğretmen	Öğretmen	Felsefe
Serpil SERT	Kadrolu	Uzman Öğretmen	Öğretmen	Matematik
Servet ERTÜKEL	Kadrolu	Uzman Öğretmen	Öğretmen	Müzik
Sevil KOL	Kadrolu	Uzman Öğretmen	Öğretmen	Beden Eğitimi
Sinem YILMAZ	Kadrolu	Uzman Öğretmen	Öğretmen	Görsel Sanatlar
Şerafettin UÇAR	Kadrolu	Öğretmen	Öğretmen	Türk Dili ve Edebiyatı
Şeyma Merve İNCE	Kadrolu	Öğretmen	Öğretmen	Matematik
Turgay YAMAN	Kadrolu	Uzman Öğretmen	Öğretmen	Fizik
Utkum ŞANLI	Kadrolu	Uzman Öğretmen	Öğretmen	Matematik
Vildan BİRER AKSOY	Kadrolu	Uzman Öğretmen	Öğretmen	Görsel Sanatlar
Yurdağül BUDAK	Kadrolu	Öğretmen	Öğretmen	Türk Dili ve Edebiyatı
Zinnur KEMER	Kadrolu	Uzman Öğretmen	Mdr Yard.	Türk Dili ve Edebiyatı

Tablo 5. Çalışanların Görev Dağılımı

Çalışanın Ünvanı	Görevleri
Okul /Kurum Müdürü	Müdür, Türk millî eğitiminin genel amaçlarına ve temel ilkelerine uygun olarak Anayasa, kanun, tüzük, yönetmelik, yönerge, genelge ve diğer ilgili mevzuat hükümleri doğrultusunda okulun amaçlarını gerçekleştirmek üzere tüm kaynakların etkili ve verimli kullanımından, ekip ruhu anlayışıyla yönetiminden ve temsilinden birinci derecede sorumlu eğitim ve öğretim lideridir. Müdür, okulu bünyesindeki kurul, komisyon ve ekiplerle işbirliği içinde yönetir.
Müdür Yardımcısı	Müdür yardımcısı eğitim, öğretim ve yönetim işlerinin planlı, düzenli ve amacına uygun olarak yürütülmesinden müdüre ve müdür başyardımcısına karşı sorumludur
Öğretmenler	Öğretmenler görevlerini Türk millî eğitiminin genel amaçlarına ve temel ilkelerine uygun olarak ilgili mevzuat hükümleri doğrultusunda yapmakla yükümlüdür.
Yardımcı Hizmetler Personeli	a) Bakım, onarım ve uygulama sınıfları dâhil alanlarıyla ilgili hizmetleri yürütmek, eğitim ve öğretim etkinliklerinde öğretmenlere yardımcı olmak üzere teknisyen, b) Kütüphaneyle ilgili işleri yürütmek üzere kütüphane memuru, c) Aracı bulunan okullarda şoför, ç) Temizlik hizmetlerini yürütmek üzere hizmetli, d) Bahçeyle ilgili görevleri yürütmek üzere bahçıvan, e) Okulun ısınma işlerini yürütmek üzere kaloriferci, f) Bina ve tesisler ile araç ve gerecin güvenliğini sağlamak üzere gece bekçisi, koruma memuru veya güvenlik görevlisi,

Tablo 6. İdari Personelin Hizmet Süresine İlişkin Bilgiler

Hizmet Süreleri Yıl İtibarıyla	
	Kişi Sayısı	%
1-4 Yıl	19	32,7
5-6 Yıl	6	10,3
7-10 Yıl	7	12,2
10 Yıl Üzeri	26	44,8

Tablo 7. Öğretmenlerin Hizmet Süreleri (Yıl İtibarıyla)

Hizmet Süreleri	Branşı	Kadın	Erkek	Hizmet Yılı	Toplam
1-3 Yıl		0	0	0	0
4-6 Yıl	Matematik	1		4	2
	Rehberlik	1		6	
7-10 Yıl	Felsefe	1		7	7
	Matematik	1		8	
	Müzik		1	8	
	Din Kültürü ve Ahlâk Bilgisi	1		9	
	Görsel Sanatlar	1		9	
	Rehberlik		1	9	
	Almanca	1		10	
11-15 Yıl	İngilizce	1		1	13
	Matematik	2		2	
	İngilizce	1		1	
	Görsel Sanatlar	1		1	
	Din Kültürü ve Ahlâk Bilgisi	1	1	2	
	Müzik		1	1	
	İngilizce		1	1	
	Coğrafya	1		1	
	Türk Dili ve Edebiyatı	1	1	2	
	Kimya / Kimya Teknolojisi	1		1	
16-20	Beden Eğitimi		1	1	4
	İngilizce	2		2	
	Türk Dili ve Edebiyatı	1	1	2	
20 ve üzeri	Almanca		1	1	31
	Beden Eğitimi	1	1	2	
	Biyoloji	2		2	
	Coğrafya	1	1	2	
	Felsefe	1	1	2	

Fizik		2	2
Görsel Sanatlar	1		1
İngilizce	2	1	3
Kimya / Kimya Teknolojisi		1	1
Matematik	4	1	5
Müzik		1	1
Tarih	1	3	4
Türk Dili ve Edebiyatı	1	4	5

Tablo 8. Kurumdaki Mevcut Hizmetli/ Memur Sayısı

	Görevi	Erkek	Kadın	Eğitim Durumu	Hizmet Yılı	Toplam
1	Memur	0	0	0	0	0
2	Hizmetli	1	2	ilkokul	1	3

Tablo 9. Okul/kurum Rehberlik Hizmetleri

Mevcut Kapasite				Mevcut Kapasite Kullanımı ve Performans					
Psikolojik Danışman Norm Sayısı	Görev Yapan Psikolojik Danışman Sayısı	İhtiyaç Duyulan Psikolojik Danışman Sayısı	Görüşme Odası Sayısı	Danışmanlık Hizmeti Alan			Rehberlik Hizmetleri ile İlgili Düzenlenen Eğitim/Paylaşım Toplantısı vb. Faaliyet Sayısı		
				Öğrenci Sayısı	Öğretmen Sayısı	Veli Sayısı	Öğretmenlere Yönelik	Öğrencilere Yönelik	Velilere Yönelik
1	1	1	2	843	57	843	2	12	3

2.7.3 Teknolojik Düzey

Okulumuzun teknolojik altyapısı ve teknolojiyi kullanabilme düzeyine ilişkin analizi yapılmıştır.

Tablo 10. Teknolojik Araç-Gereç Durumu

Araç-Gereçler	Mevcut Durum	İhtiyaç
Akıllı Tahta Sayısı	32	
Masaüstü Bilgisayar Sayısı	16	2000 Yılından kalma (Yeni Bilgisayarlara ihtiyaç var)
Taşınabilir Bilgisayar Sayısı	14	
Projeksiyon Sayısı	3	
TV Sayısı	1	
Yazıcı Sayısı	9	
Fotokopi Makinası Sayısı	4	
İnternet Bağlantı Hızı	1024/512 kbps	

Tablo 11. Fiziki Mekân Durumu

Fiziki Mekân	Var	Yok	Adedi	İhtiyaç
Öğretmen Çalışma Odası	x		1	1
Ekipman Odası	x		2	
Kütüphane	x		1	
Rehberlik Servisi	x		2	
Resim Odası	x		2	
Müzik Odası	x		2	
Çok Amaçlı Salon	x		1	1
Spor Salonu	x		1	

2.7.4 Mali Kaynaklar

Okul/Kurumun mali kaynak analizi aşağıda belirtilmiştir.

Tablo 12. Kaynak Tablosu

Kaynaklar	2023	2024	2025	2026	2027	2028
Genel Bütçe						
Okul Aile Birliği	28.105,00					
Özel İdare	0					
Kira Gelirleri	242380,84					
Döner Sermaye	0					
Dış Kaynak/Projeler	0					
Diğer	0					
TOPLAM	270485,84					

Tablo 13. Gelir-Gider Tablosu

YILLAR	2021		2022		2023	
	GELİR	GİDER	GELİR	GİDER	GELİR	GİDER
Temizlik				11.793,40		55340,36
Küçük Onarım / Genel Onarım		4111,57		4470,72		138607,97
Bilgisayar / Bilişim Harcamaları				8991,51		2999,92
Büro Makinaları Harcamaları						6373,28
Telefon	32.597,45		90.203,32		270485,84	
Sosyal Faaliyetler						19.085,00
Kırtasiye / Eğitim Araçları		1770		7070,08		13.661,60
GENEL TOPLAM		5.881,57		32.325,71		259.990,16

2.7.5 İstatistiki Veriler

Okul/kurumla ilgili her türlü sayısal veriler geriye dönük olarak (en az 3 yıllık) verilir. İstatistiki veriler kapsamında incelenecek hususlar;

- Öğrenci durumu (genel mevcut, ortalama sınıf mevcudu, mevcudu en fazla olan ve en az olan sınıf mevcudu sayısı, kaynaştırma eğitimine tabi öğrenci sayısı vs.)

T.C.
BURSA VALİLİĞİ
Osmangazi / Çınar Anadolu Lisesi Müdürlüğü
Okul Norm Bilgileri

Branş Adı	Toplam Ders Saati	Mevcut	Norm	Aylıksız İzinde	Sözleşmeli	Toplam
Biyoloji	42	2	2	0	0	2
Coğrafya	70	3	3	0	0	3
Din Kültürü ve Ahlâk Bilgisi	70	3	3	0	0	3
Türk Dili ve Edebiyatı	208	9	9	1	0	9
Felsefe	38	2	2	0	0	2
Fizik	46	2	2	0	0	2
İngilizce	134	6	6	0	0	6
Kimya / Kimya Teknolojisi	44	2	2	0	0	2
Müzik	56	3	3	0	0	3
Tarih	84	4	4	0	0	4
Almanca	44	2	2	0	0	2
Beden Eğitimi	56	3	3	0	0	3
Matematik	184	9	9	0	0	9
Okul Öncesi	0	0	0	0	0	0
Sağlık Bilgisi	6	0	0	0	0	0
Görsel Sanatlar	56	3	3	0	0	3
Rehberlik	0	2	2	0	0	2
TOPLAM	1138	55	55	1	0	55

- Öğrenci kursları (kurs açılan dersler, katılan öğrenci sayısı, görev alan öğretmenlerin sayısı, kursun akademik başarıya olan katkısı vs.)

2023 2024 DYK KURS DURUMU

AÇILIŞ										KAPANMA						AKTİF KURSLAR											
DERS_ADI	KURS SAYISI	TOP ÖĞRENCİ	KURS				TOPLAM	12.SNF		TOPLAM	KAPANAN KURS						KURS SAYISI	TOP ÖĞRENCİ	KURS				11 SINIF	12 SINIF			
			11	12	E	K		E	K		TARİHİ	11 SNF	ÖĞRENCİ SAYISI		12 SINIF	ÖĞRENCİ SAYISI			11	12	E	K			E	K	
													E	K		E			K		E	K				E	K
Biyoloji	1	24		1	0	0	0	10	14	24			0	0		0	0	1	24	0	1	0	0	10	14		
Coğrafya	4	80	1	3	7	11	18	11	51	62	30.Ara.23	1	7	11	2	8	38	1	16	0	1	0	0	3	13		
Fizik	1	24		1	0	0	0	11	13	24	04.Oca.24		0	0		0	0	1	24	0	1	0	0	11	13		
Kimya	1	24		1	0	0	0	10	14	24	04.Oca.24		0	0		0	0	1	24	0	1	0	0	10	14		
Matematik	7	140	2	5	15	20	35	24	81	105	30.Ara.23	2	15	20	3	13	50	2	42	0	2	0	0	11	31		
Tarih	4	67	1	3	6	13	19	10	38	48	30.Ara.23	1	6	13	2	5	27	1	16	0	1	0	0	5	11		
Türk Dili Ve Edeb	4	68	1	3	8	12	20	10	38	48	30.Ara.23	1	8	12	2	8	24	1	16	0	1	0	0	2	14		
	22	427	5	17	36	56	92	86	249	335		5	36	56	9	34	139	8	162	0	8	0	0	52	110		

S.No	T.C. Kimlik No	Adı Soyadı	Çalıştığı Kurum	Meslek Kıdemi	Branşı/ Kariyer Basamağı	Varsa Yüksek Lisansı, Doktorası
1	62257381240	AHMET MAMAN	Çınar A.L	30 Yıl 2Ay	Okul Müdürü	
2	11362543128	SERAP ATAŞ	Çınar A.L	10 Yıl 6Ay	Müdür Yard.	
3	25501143360	ÇAĞDAŞ F. CİVELEKOĞLU	Çınar A.L	21 Yıl 2Ay	Coğrafya	
4	20915823044	MÜNİRE ÖZKÖK	Çınar A.L	12 Yıl 3Ay	Coğrafya	
5	26989056432	ŞERAFETTİN UÇAR	Çınar A.L	21 Yıl 7Ay	T.Dili Ve Edb	
6	40939586206	ASLI DURBAK	Çınar A.L	13 Yıl 6Ay	T.Dili Ve Edb	
7	24346743148	MEVLÜT AKBABA	Çınar A.L	32 Yıl 10Ay	Fizik	
8	26503426604	KÜBRA KONUKÇU	Çınar A.L	13 Yıl 8Ay	Kimya	
9	19792650706	EMİNE POYRAZ	Çınar A.L	16 Yıl 8 Ay	Biyoloji	Y. Lisans
10	46948304794	SAADET MOLA	Çınar A.L	30 Yıl 6Ay	Tarih	
11	29989076752	ERSİN KÖSE	Çınar A.L	23 Yıl 3Ay	Matematik	
12	14788726014	UTKUM ŞANLI	Çınar A.L	13 Yıl 0Ay	Matematik	Doktora
13	11107132792	MERVEHAN BÜŞRA YİĞİT	Çınar A.L	5 Yıl 3Ay	Rehberlik	
14		GÖKAY DÜŞKÜN	SPOR Lisesi			

- Akademik başarı durumu

ÇINAR ANADOLU LİSESİ YKS (ÖSYS) YERLEŞTİRME SONUÇLARI

YIL	ÖĞRENCİ SAYISI	SINAVA GİREN ÖĞRENCİ SAYISI	ÜNİVERSİTEYE YERLEŞEN	YERLEŞME %	ÜNİVERSİTEYE YERLEŞME DURUMU	AÇIKLAMA	
2019	151	150	79	52,67	LİSANS	65	Ek Yerleştirme Dahil - yetenek yerleştirme ve y Uyruklu bilgisi yok
					ÖN LİSANS	12	
					AÇIK ÖĞRETİM	2	
2020	172	170	62	36,47	LİSANS	43	Sistem Ek Yerleştirme Dahil Etmedi - yetenek yerleştirme ve y Uyruklu bilgisi yok
					ÖN LİSANS	18	
					AÇIK ÖĞRETİM	1	
2021	158	139	44	31,65	LİSANS	30	Sistem Ek Yerleştirme Dahil Etmedi - yetenek yerleştirme ve y Uyruklu bilgisi yok
					ÖN LİSANS	11	
					AÇIK ÖĞRETİM	3	
2022	185	182	81	44,51	LİSANS	44	Sistem Ek Yerleştirme Dahil Etmedi - yetenek yerleştirme ve y Uyruklu bilgisi yok
					ÖN LİSANS	26	
					AÇIK ÖĞRETİM	1	
2023	124	124	58	46,77	LİSANS	33	Sistem Ek Yerleştirme Dahil Etmedi - yetenek yerleştirme ve y Uyruklu bilgisi yok
					ÖN LİSANS	22	
					AÇIK ÖĞRETİM	3	

Öğrenci Ders Başarıları

• 9. sınıf

		TÜRK DİLİ VE EDEBİYATI	DİN KÜLTÜRÜ VE AHLAK BİLGİSİ	TARİH	COĞRAFYA	MATEMATİK	FİZİK	KİMYA	BIYOLOJİ	SAĞLIK BİLGİSİ VE TRAFİK KÜLTÜRÜ	YABANCI DİL	BEDEN EĞİTİMİ VE SPOR	İKİNCİ YABANCI DİL (Almanca)	GÖRSEL SANATLAR/MÜZİK	SEÇ DRAMA	SEÇ PEYG HAYATI	SEÇ PROJE HAZIRLAMA	1 ZAYIFI OLAN	2 ZAYIFI OLAN	3 ZAYIFI OLAN	3'TEN FAZLA Z3'TEN FAZLA	TEŞEKKÜR BELGESİ	TAKTİR BELGESİ	ONUR BELGESİ	
9 Sınıf	TOPLAM ÖĞRENCİ SAYISI :	235	235	234	234	235	235	235	235	235	233	235	234	235	235	235	235								
	BAŞARILI ÖĞRENCİ SAYISI :	128	229	149	85	62	170	137	57	231	106	224	170	228	229	193	228								
	BAŞARISIZ ÖĞRENCİ SAYISI :	15	1	12	21	25	9	14	25	1	18	2	9	1	1	6	1	13	9	21	150	18	8	75	
	BAŞARI YÜZDESİ :	54	97	64	36	26	72	58	24	98	45	95	72	97	97	82	97								
	PUAN ORTALAMASI :	50	77	54	48	36	55	51	39	74	49	82	60	86	73	64	68								

• 10. Sınıf

		TÜRK DİLİ VE EDEBİYATI	İKİNCİ YABANCI DİL (Almanca)	DİN KÜLTÜRÜ VE AHLAK BİLGİSİ	GÖRSEL SANATLAR/MÜZİK	TARİH	MATEMATİK	COĞRAFYA	FİZİK	KİMYA	YABANCI DİL	BIYOLOJİ	FELSEFE	BEDEN EĞİTİMİ VE SPOR	SEÇMELİ DRAMA	SEÇ MAT TRH VE UYG	1 ZAYIFI OLAN	2 ZAYIFI OLAN	3 ZAYIFI OLAN	3'TEN FAZLA Z3'TEN FAZLA	TEŞEKKÜR BELGESİ ALAN	TAKTİR BELGESİ ALAN	ONUR BELGESİ ALAN	
10 Sınıf	TOPLAM ÖĞRENCİ SAYISI :	249	247	249	247	249	249	249	249	249	247	249	249	249	249	249								
	BAŞARILI ÖĞRENCİ SAYISI :	122	183	217	237	155	63	124	133	66	106	69	131	245	244	243								
	BAŞARISIZ ÖĞRENCİ SAYISI :	18	9	5	1	13	27	18	17	26	20	26	17	1	1	1	12	18	19	176	20	3	76	
	BAŞARI YÜZDESİ :	49	74	87	96	62	25	49	53	26	43	28	52	98	98	98								
	PUAN ORTALAMASI :	50	59	68	87	56	35	50	50	41	47	39	52	88	76	84								

• 11. Sınıf

		TÜRK DİLİ VE EDEBİYATI	İKİNCİ YABANCI DİL ()	TARİH	DİN KÜLTÜRÜ VE AHLAK BİLGİSİ	GÖRSEL SANATLAR/MÜZİK	YABANCI DİL	FELSEFE	BEDEN EĞİTİMİ VE SPOR	SEÇMELİ BIYOLOJİ	SEÇMELİ FİZİK	SEÇMELİ KİMYA	SEÇMELİ MATEMATİK	SEÇMELİ TÜRK DİLİ VE EDEBİYATI	SEÇ TÜRK K VE MEDENİYET TARİHİ	SEÇMELİ COĞRAFYA	SEÇMELİ SOSYAL ETKİNLİK	SEÇ MAT TRH VE UYG	SEÇMELİ PSİKOLOJİ	1 ZAYIFI OLAN	2 ZAYIFI OLAN	3 ZAYIFI OLAN	3'TEN FAZLA Z3'TEN FAZLA ZAYIFI OLAN	TEŞEKKÜR BELGESİ ALAN	TAKTİR BELGESİ ALAN	ONUR BELGESİ ALAN	
11 SİNİF	TOPLAM ÖĞRENCİ SAYISI :	249	249	249	249	249	247	249	249	71	71	69	192	155	178	178	0	121	34								
	BAŞARILI ÖĞRENCİ SAYISI :	229	176	191	239	235	145	193	245	62	59	35	74	118	168	151	0	118	32								
	BAŞARISIZ ÖĞRENCİ SAYISI :	20	72	58	10	12	99	56	4	9	12	34	118	37	10	27	0	3	2	35	33	43	69	48	14	96	
	BAŞARI YÜZDESİ :	91,97	70,68	76,71	95,98	94,38	58,70	77,51	98,39	87,32	83,10	50,72	38,54	76,13	94	85	0	98	94								
	PUAN ORTALAMASI :	65	59	61	71	84	60	60	92	66	66	51	43	63	74,0	65,7	0,0	88,1	72,9								

- 12.Sınıf

12 SINIFLAR		TÜRK DİLİ VE EDEBİYATI	İKİNCİ YABANCI DİL Ö	DİN KÜLT VE AHLAK BİLGİSİ	GÖRSEL SANATLAR/MÜZİK	YABANCI DİL	BEDEN EĞİTİMİ VE SPOR	T.C. İNKİTİRH VE ATATÜRKÇÜLÜK	SEÇMELİ BİYOLOJİ	SEÇMELİ FİZİK	SEÇMELİ KİMYA	SEÇMELİ MATEMATİK	SEÇMELİ PSİKOLOJİ	SEÇMELİ COĞRAFYA	SEÇMELİ ÇAĞDAŞ TÜRK VE DÜNYA TARİHİ	SEÇMELİ TARİH	SEÇMELİ MANTIK	SEÇMELİ TEMEL MATEMATİK	SEÇMELİ YABANCI DİL	SEÇMELİ YABANCI DİLLER EDEBİYATI	1 ZAYIF OLAN	2 ZAYIF OLAN	3 ZAYIF OLAN	ZİTLEN FAZLA ZAYIF OLAN	TEŞEKKÜR BELGESİ ALAN	TAKTİR BELGESİ ALAN	ONUR BELGESİ ALAN
TOPLAM ÖĞRENCİ SAYISI :	129	129	129	129	129	129	129	129	36	36	36	95	36	93	93	59	17	34	17	17	64	0	0	1	6	60	30
BAŞARILI ÖĞRENCİ SAYISI :	128	128	128	128	128	128	128	128	36	36	36	45	36	92	92	59	17	19	16	16							
BAŞARISIZ ÖĞRENCİ SAYISI :	1	1	1	1	1	1	1	1	0	0	0	50	0	1	1	0	0	15	1	1							
BAŞARI YÜZDESİ :	99	99	99	99	99	99	99	99	100	100	100	53	100	98	98	100	100	56	94	94							
PUAN ORTALAMASI :	86	98	95	99	88	99	90	88,43	93,00	90,59	58,67	100,00	80,32	87,72	96,31	98,71	48,78	77,81	83,90								

- Sınıf Geçme Durumu

KARNE SONUÇ İSTATİSTİK	9. SINIF	10. SINIF	11. SINIF	12. SINIF	TOP
Doğrudan Geçti	36	34	56	61	187
Ortalama İle Geçti	109	94	157	66	426
Ort İle Başarısız Zorunlu Derslerden Sorumlu Geçti	53	63	23	0	139
Devamsızlıktan Sınıf Tekrarı	5	12	6	0	23
Devamsızlıktan Öğrenim Hakkını Tamamladı	5	9	3	0	17
Beklemeli	0	0	0	5	5
2.Dönem Puanı Oluşmadığı İçin Sınıf Tekrarı	0	0	0	2	2
5 Dersten Başarısız - Sınıf Tekrarı	0	0	1	0	1
6 Dersten Başarısız - Sınıf Tekrarı	0	0	0	0	0
7 Dersten Başarısız - Sınıf Tekrarı	2	4	1	0	7
8 Dersten Başarısız - Sınıf Tekrarı	5	9	2	0	16
9 Dersten Başarısız - Sınıf Tekrarı	7	7	0	0	14
10 Dersten Başarısız - Sınıf Tekrarı	2	6	0	0	8
11 Dersten Başarısız - Sınıf Tekrarı	1	1	0	0	2
7 Dersten Başarısız - Öğrenim Hakkını Tamamladı	2	0	0	0	2
8 Dersten Başarısız - Öğrenim Hakkını Tamamladı	3	2	0	0	5
9 Dersten Başarısız - Öğrenim Hakkını Tamamladı	3	4	0	0	7
10 Dersten Başarısız-Öğrenim Hakkını Tamamladı	2	2	0	0	4
11 Dersten Başarısız-Öğrenim Hakkını Tamamladı		3	0	1	4
19.06.2023 10:14:21 TOPLAM:	235	250	249	135	869

- Okul/kurumda yapılan sosyal faaliyetlerin (kutlamalar, anma günü, kermes vb.) neler olduğu, bunlarda görev alan öğretmen, öğrenci velilerin sayısı, katılım oranı belirtilir.

Faaliyet Adı	Katılım		Toplam
	Öğrenci	Öğretmen	
29 Ekim Cumhuriyet Bayramı	840	55	895
10 Kasım Atatürk' Anma Haftası	835	55	890
12 Mart İstiklal Marşının Kabulü ve Mehmet Akif Ersoy' u Anma Haftası	830	55	885
18 Mart Çanakkale Şehitlerini Anma Haftası	830	55	885
23 Nisan Ulusal Egemenlik ve Çocuk Bayramı	820	55	875
19 Mayıs Atatürk'ü Anma ve Gençlik ve Spor Bayramı	820	55	875

- Okul/kurumda yapılan kültürel faaliyetlerin (gezi, sergi vb.) neler olduğu; kültürel faaliyetlerde görev alan öğretmen, öğrenci velilerin sayısı, katılım oranı belirtilir. Katılan Öğrenci Sayısı Öğretmen Sayısı Toplam

Faaliyet Adı	Katılım		Toplam
	Öğrenci	Öğretmen	
Resim Sergisi	800	55	855
Türk Halk Müziği Konseri	300	55	355
Türk Sanat Müziği Konseri	100	55	155
Tiyatro	400	55	455
19 Mayıs Müzik Şenliği	200	55	255
Kapadokya Gezisi	45	4	49
İnik Gezisi	20	4	24
Bursa Kültürel Gezis	20	4	24

- Okul/kurumun bilimsel araştırmaları (Okulun paydaşlarınca yapılan bilimsel araştırmalar belirtilir.),

Faaliyet Adı	Konusu	Katılım		Toplam
		Öğrenci	Öğretmen	
TÜBİTAK 4004	Bilim ve Doğa	32	6	38
Bursada Endemik Bitkiler	Bitki	0	2	2

- Okul/kurumun bilimsel yayınları (Okul/kurum ya da okul paydaşlarınca yayımlanan kitap, makale vb. bilimsel yayımlardan bahsedilir.),

Kitap Adı	Yazar Öğretmenler
TÜBİTAK 4004 Doğanın Dilini Öğreniyorum 1	Ahmet MAMAN -Emine POYRAZ
TÜBİTAK 4004 Doğanın Dilini Öğreniyorum 2	Emine POYRAZ
Bursada Endemik Bitkiler	Emine POYRAZ – Ahmet MAMAN
Mehmet Akif Ersoy	Hayrullah Duman – Ahmet MAMAN

- Spor kulübü faaliyetleri (Hangi branşlarda takım oluşturulduğu, antrenör sayısı, lisanslı öğrenci sayısı, bu alanda kazanılan başarılar, mezun olduktan sonra spora devam eden öğrenci sayısı vb. belirtilir.),

Kulüp Adı	Branş	Lisanslı Öğrenci	Başarılar	
			Ulusal	Uluslararası
Çınar Spor Kulübü	Futbol	24	Türkiy 2	
	Basketbol	24	Türkiye 1.	Dünya 1.
			Türkiye 1.	Dünya 2.
			Türkiye 1.	Dünya 3.
	Futsall	20	Çeyrek Final	
	Voleybol	20		
	Atletizm	10		
	Satranç	0		
Jimnastik	1	Türkiye 1	Balkan 1	
Moderrn Pentatlon	2	Türkiye 2		

Sosyal kulüplerin çalışması (kurulan sosyal kulüpler ve bunların gerçekleştirdiği projeler),

Etkinlik Türü	Etkinlik Alanı	Temsil Düzeyi	Etkinlik Düzeyi	Etkinlik Sayısı	Sınıf	Cnsyt	Öğrenci Sayısı	
Spor ve Sağlık Kültür Geliştirilmesine Yönelik Çalışmalar								
Mrkz Etkinlik	TOPLUM HZMTÇALIŞMASI	Ulusal	Ürün Ortaya Koyma	2	9	Kız	3	
					10	Kız	3	
Toplumsal Uygulamalar Ritüeller ve Şölenler								
Okul Dışı Brysl Etkinlik	KÜLTÜREL ETKİNLİKLER	İl Genel	Katılım	2	9	Kız	1	
					11	Kız	1	
Bilim Fuarları								
Okul Etkinliği	BİLİMSEL ETKİNLİKLER	Okul İçi	Performans Gösterme	4	9	Kız	1	
			Ürün Ortaya Koyma		9	Kız	8	
					10	Kız	4	
					11	Kız	3	
Bilimsel Araştırma Yarışmaları								
Okul Etkinliği	BİLİMSEL ETKİNLİKLER	İl Genel	Performans Gösterme	2	10	Kız	2	
					10	Erkek	1	
Bilimsel Toplantılar								
Okul Etkinliği	BİLİMSEL ETKİNLİKLER	İl Genel	Performans Gösterme	2	9	Kız	4	
					9	Erkek	2	
			Katılım		9	Kız	29	
					9	Erkek	18	
		Ulusal	Katılım	2	10	Kız	40	
					10	Erkek	21	
			11		Kız	13		
			11		Erkek	20		
Proje								
Okul Etkinliği	BİLİMSEL ETKİNLİKLER	Okul İçi	Katılım	3	9	Kız	36	
					9	Erkek	16	
			Katılım		10	Kız	54	
					10	Erkek	18	
			Katılım		12	Kız	12	
					12	Erkek	7	
		Okul İçi	Performans Gösterme		1	10	Kız	4
		Okullar Ars	Katılım		1	10	Kız	1
		Ulusal	Ürün Ortaya Koyma		1	9	Kız	1
		Uluslararası	Performans Gösterme		1	9	Kız	4
						9	Erkek	2
			Ürün Ortaya Koyma			3	9	Kız
9	Erkek			5				
10	Kız	11						

Etkinlik Türü	Etkinlik Alanı	Temsil Düzeyi	Etkinlik Düzeyi	Etkinlik Sayısı	Sınıf	Cnsyt	Öğrenci Sayısı			
Proje										
Okul Etkinliği	BİLİMSEL ETKİNLİKLER	Uluslararası	Ürün Ortaya Koyma	2	10	Kız	3			
						Erkek	6			
	KÜLTÜREL ETKİNLİKLER	Okul İçi	Performans Gösterme	2	9	Kız	16			
						Erkek	11			
	KÜLTÜREL ETKİNLİKLER	Okul İçi	Ürün Ortaya Koyma	4	9	Kız	16			
					9	Erkek	11			
					10	Kız	2			
					11	Erkek	1			
	TOPLUM HZMTÇALIŞMASI	Okul İçi	Performans Gösterme	6	10	Kız	17			
					10	Erkek	3			
1					12	Erkek	1			
Mesleki Alan Etkinlikleri -Mesleki Alanlara Yönelik Tanıtım Gezileri										
Okul Etkinliği	KÜLTÜREL ETKİNLİKLER	Okul İçi	Katılım	3	9	Kız	9			
					9	Erkek	6			
			Performans Gösterme	3	9	Kız	8			
					9	Erkek	2			
							10	Kız	1	
							10	Erkek	1	
							2	10	Kız	16
							2	10	Erkek	8
Müze / Örenyeri Gezileri										
Okul Etkinliği	KÜLTÜREL ETKİNLİKLER	Okul İçi	Katılım	3	9	Kız	10			
					9	Erkek	5			
				2	10	Kız	20			
					10	Erkek	7			
				2	11	Kız	17			
					11	Erkek	8			
				2	12	Kız	17			
					12	Erkek	4			
Sözlü Gelenekler ve Anlatımlar										
Okul Etkinliği	KÜLTÜREL ETKİNLİKLER	Okul İçi	Katılım	9	9	Kız	6			
					9	Erkek	2			
					10	Kız	6			
					11	Kız	18			
Sözlü Gelenekler ve Anlatımlar										
Okul Etkinliği	KÜLTÜREL ETKİNLİKLER	Okul İçi	Katılım	5	11	Erkek	13			
					12	Kız	5			
Okul Etkinliği	KÜLTÜREL ETKİNLİKLER	Okul İçi	Performans Gösterme	4	9	Kız	13			
					9	Erkek	3			
				3	10	Kız	12			
					10	Erkek	6			
				6	11	Kız	11			
					11	Erkek	13			
				6	12	Kız	19			
					12	Erkek	5			
Okul Etkinliği	KÜLTÜREL ETKİNLİKLER	Okul İçi	Ürün Ortaya Koyma	2	12	Kız	1			
					12	Erkek	1			

Etkinlik Türü	Etkinlik Alanı	Temsil Düzeyi	Etkinlik Düzeyi	Etkinlik Sayısı	Sınıf	Cnsyt	Öğrenci Sayısı
Tarihi Mekân Gezileri							
Okul Etkinliği	KÜLTÜREL ETKİNLİKLER	Okul İçi	Performans Gösterme	8	9	Kız	6
						Erkek	4
					10	Kız	8
						Erkek	13
					11	Kız	6
						Erkek	11
					12	Kız	9
						Erkek	8
Drama							
Okul Etkinliği	SANATSAL ETKİNLİKLER	Okul İçi	Katılım	2	9	Kız	12
						Erkek	5
				3	10	Kız	46
						Erkek	4
			Performans Gösterme	2	9	Kız	4
						Erkek	2
			2	10	Kız	5	
					Erkek	2	
Drama							
Okul Etkinliği	SANATSAL ETKİNLİKLER	Okul İçi	Performans Gösterme	3	10	Kız	1
						Erkek	6
		Okul İçi	Ürün Ortaya Koyma		9	Erkek	1
Koro							
Okul Etkinliği	SANATSAL ETKİNLİKLER	Okul İçi	Performans Gösterme	4	9	Kız	12
						Erkek	2
					10	Kız	17
						Erkek	3
					11	Kız	6
						Erkek	14
					12	Kız	12
						Erkek	9
Mektup / Günlük / Anı							
Okul Etkinliği	SANATSAL ETKİNLİKLER	Ulusal	Ürün Ortaya Koyma	1	10	Erkek	1
Şiir(Sözlü Anlatım)							
Okul Etkinliği	SANATSAL ETKİNLİKLER	Okul İçi	Katılım	2	9	Kız	12
						Erkek	6
			Performans Gösterme	3	9	Kız	1
						Erkek	1
			11	Erkek	1		
				Ürün Ortaya Koyma	2	9	Kız
			Erkek				2

Etkinlik Türü	Etkinlik Alanı	Temsil Düzeyi	Etkinlik Düzeyi	Etkinlik Sayısı	Sınıf	Cnsyt	Öğrenci Sayısı					
Akran Rehberliği												
Okul Etkinliği	SOSYAL SRMLLK ÇALIŞMASI	Okul İçi	Performans Gösterme	4	9	Kız	16					
						Erkek	11					
					10	Kız	4					
						Erkek	2					
Okul Etkinliği	SOSYAL SRMLLK ÇALIŞMASI	Okul İçi	Ürün Ortaya Koyma	3	10	Kız	3					
					Erkek	2						
12	Erkek	1										
	Okul Etkinliği	SOSYAL SRMLLK ÇALIŞMASI	Okul İçi	Performans Gösterme	6	9	Kız	11				
Erkek							7					
10						Kız	8					
						Erkek	8					
11						Kız	8					
						Erkek	12					
12						Kız	16					
						Erkek	5					
Doğa ve Çevre, Yeşil Dönüşüm, Sıfır Atık												
Okul Etkinliği	SOSYAL SRMLLK ÇALIŞMASI	Okul İçi	Katılım	5	9	Kız	134					
Doğa ve Çevre, Yeşil Dönüşüm, Sıfır Atık												
Okul Etkinliği	SOSYAL SRMLLK ÇALIŞMASI	Okul İçi	Katılım		3	9	Erkek	48				
						5	10	Kız	163			
					2		11	Kız	4			
						Erkek		4				
Okul Etkinliği	SOSYAL SRMLLK ÇALIŞMASI	Okul İçi	Performans Gösterme		9	9	Kız	100				
						Erkek	71					
					4	10	Kız	29				
							Erkek	9				
					3	11	Kız	39				
							Erkek	18				
4	12	Kız	26									
Doğa ve Çevre, Yeşil Dönüşüm, Sıfır Atık												
Okul Etkinliği	SOSYAL SRMLLK ÇALIŞMASI	Okul İçi	Performans Gösterme	1	12	Kız	9					
Okul Etkinliği	SOSYAL SRMLLK ÇALIŞMASI	Okul İçi	Ürün Ortaya Koyma	2	9	Kız	8					
						10	Kız	13				
					11		Erkek	3				
						12	Erkek	3				
					Okul Etkinliği		SOSYAL SRMLLK ÇALIŞMASI	Ulusal	Performans Gösterme	2	9	Kız
						10						Kız
11	Erkek	3										
	12	Kız	2									
Erkek		1										
12	Kız	1										
	Erkek	2										

Etkinlik Türü	Etkinlik Alanı	Temsil Düzeyi	Etkinlik Düzeyi	Etkinlik Sayısı	Sınıf	Cnsyt	Öğrenci Sayısı
Hayvanları Koruma							
Okul Etkinliği	SOSYAL SRMLLK ÇALIŞMASI	Okul İçi	Katılım	1	9	Kız	13
						Erkek	1
					10	Kız	14
						Erkek	3
					11	Kız	14
						Erkek	4
12	Kız	12					
	Erkek	4					
Okul Etkinliği	SOSYAL SRMLLK ÇALIŞMASI	Okul İçi	Ürün Ortaya Koyma	1	10	Kız	4
						Erkek	4
Sanat							
Okul Etkinliği	SOSYAL SRMLLK ÇALIŞMASI	Okul İçi	Performans Gösterme	2	9	Kız	8
						Erkek	2
					10	Kız	2
11	Erkek	1					
Sosyal Yardımlaşma ve Dayanışma							
Okul Etkinliği	SOSYAL SRMLLK ÇALIŞMASI	Okul İçi	Katılım	4	9	Kız	100
						Erkek	19
Sosyal Yardımlaşma ve Dayanışma							
Okul Etkinliği	SOSYAL SRMLLK ÇALIŞMASI	Okul İçi	Katılım	2	9	Erkek	32
						Kız	83
					10	Erkek	11
						Kız	37
					11	Erkek	57
						Kız	50
12	Erkek	26					
	Kız	10					
Okul Etkinliği	SOSYAL SRMLLK ÇALIŞMASI	Okul İçi	Performans Gösterme	3	9	Kız	22
						Erkek	3
					10	Kız	16
						Kız	5
					11	Erkek	3
						Kız	6
12	Erkek	2					
	Okul Etkinliği	SOSYAL SRMLLK ÇALIŞMASI	Okul İçi	Ürün Ortaya Koyma	9	Kız	25
Kız						1	
10					Kız	9	
					Erkek	1	
11					Kız	2	
					Kız	1	
Toplum Sağlığı							
Okul Etkinliği	SOSYAL SRMLLK ÇALIŞMASI	Okul İçi	Katılım	1	10	Kız	1
			Performans Gösterme	2	10	Kız	2
					9	Kız	4
				9	Erkek	3	
Okul Etkinliği	SOSYAL SRMLLK ÇALIŞMASI	Okul İçi	Ürün Ortaya Koyma	1	10	Kız	3
Okul Etkinliği	SOSYAL SRMLLK ÇALIŞMASI	Ulusal	Ürün Ortaya Koyma	1	9	Kız	3
					10	Kız	3
					11	Kız	2

Etkinlik Türü	Etkinlik Alanı	Temsil Düzeyi	Etkinlik Düzeyi	Etkinlik Sayısı	Sınıf	Cnsyt	Öğrenci Sayısı
Toplumsal Sorunlar							
Okul Etkinliği	SOSYAL SRMLLK ÇALIŞMASI	Okul İçi	Performans Gösterme	1	9	Kız	3
Okul Etkinliği	SOSYAL SRMLLK ÇALIŞMASI	Okul İçi	Ürün Ortaya Koyma	1	10	Kız	2
						Erkek	1
Voleybol							
Okul Etkinliği	SPORTİF ETKİNLİKLER	Okul İçi	Performans Gösterme	2	9	Kız	3
						Erkek	15
					10	Kız	12
						Erkek	18
					11	Kız	4
						Erkek	17
12	Kız	5					
Erkek	16						
Milli ve Mnv Değerleri Koruma ve Yaşatma Çalışmaları							
Okul Etkinliği	TOPLUM HZMTÇALIŞMASI	Okul İçi	Katılım	4	9	Kız	100
						Erkek	67
					10	Kız	140
						Erkek	75
					11	Kız	105
						Erkek	97
					12	Erkek	80
						Kız	153
		Okul İçi	Performans Gösterme	3	9	Kız	26
						Erkek	12
					10	Kız	7
						Erkek	3
					12	Kız	6
						Erkek	1
Okul İçi	Ürün Ortaya Koyma	2	9	Kız	1		
				Erkek	1		
			10	Kız	5		
				Erkek	1		
12	Kız	4					
Snt, Kültür ve Blm İmkân ve Kltr Geliştirme Çalışmalar							
Okul Etkinliği	TOPLUM HZMTÇALIŞMASI	Okul İçi	Katılım	4	9	Kız	34
						Erkek	18
					10	Kız	92
						Erkek	47
					11	Kız	49
						Erkek	27
12	Kız	1					
Okul Etkinliği	TOPLUM HZMTÇALIŞMASI	Okul İçi	Performans Gösterme	3	9	Kız	32
						Erkek	12
					10	Kız	25
						Erkek	5
					11	Kız	16
						Erkek	8

Etkinlik Türü	Etkinlik Alanı	Temsil Düzeyi	Etkinlik Düzeyi	Etkinlik Sayısı	Sınıf	Cnsyt	Öğrenci Sayısı
Snt, Kültür ve Blm İmkân ve Kltr Geliştirme Çalışmalar							
Okul Etkinliği	TOPLUM HZMTÇALIŞMASI	Okul İçi	Performans Gösterme	1	12	Kız	5
						Erkek	3
Okul Etkinliği	TOPLUM HZMTÇALIŞMASI	Okul İçi	Ürün Ortaya Koyma	2	9	Kız	2
					10	Kız	7
					11	Kız	1
Sivil Toplum Kuruluşları ile Sosyal Hizmetlere Yönelik Çalışmalar							
Okul Etkinliği	TOPLUM HZMTÇALIŞMASI	Okul İçi	Katılım	6	9	Kız	92
						Erkek	42
					10	Kız	24
						Erkek	15
Okul Etkinliği	TOPLUM HZMTÇALIŞMASI	Okul İçi	Performans Gösterme	1	10	Kız	3
Spor ve Sağlık Kültürünün Geliştirilmesine Yönelik Çalışmalar							
Okul Etkinliği	TOPLUM HZMTÇALIŞMASI	Okul İçi	Katılım	5	9	Kız	107
					9	Erkek	64
					10	Kız	107
					10	Erkek	100
					11	Kız	42
					11	Erkek	55
			Performans Gösterme	2	9	Kız	2
					10	Kız	11
Spor ve Sağlık Kültürünün Geliştirilmesine Yönelik Çalışmalar							
Okul Etkinliği	TOPLUM HZMTÇALIŞMASI	Okul İçi	Performans Gösterme	4	10	Kız	24
						Erkek	1
					11	Kız	1
						Erkek	1
			Ürün Ortaya Koyma	2	9	Kız	6
					10	Kız	9
Tarihi ve Doğal Çevrenin Korunması ve Geliştirilmesine Yönelik Çalışmalar							
Okul Etkinliği	TOPLUM HZMTÇALIŞMASI	Okul İçi	Katılım	2	9	Kız	53
						Erkek	27
					10	Kız	17
						Erkek	5
Okul Etkinliği	TOPLUM HZMTÇALIŞMASI	Okul İçi	Performans Gösterme	4	9	Kız	2
						Kız	11
					11	Kız	5
						Erkek	2
					12	Kız	7
						Erkek	1
Okul Etkinliği	TOPLUM HZMTÇALIŞMASI	Ulusal	Performans Gösterme	4	9	Kız	4
						Kız	12
						Erkek	3
					11	Kız	2
						Erkek	1
					12	Kız	2
	Erkek	2					
Okul Etkinliği	TOPLUM HZMTÇALIŞMASI	Ulusal	Ürün Ortaya Koyma	2	10	Kız	1
					9	Erkek	1

Etkinlik Türü	Etkinlik Alanı	Temsil Düzeyi	Etkinlik Düzeyi	Etkinlik Sys	Sınıf	Öğrenci Sayısı	Cnsyt
Toplumsal Bilinci Geliştirmeye Yönelik Çalışmalar							
Okul Etkinliği	TOPLUM HZMTÇALIŞMASI	Okul İçi	Katılım	6	9	Kız	100
					9	Erkek	25
					10	Kız	106
						Erkek	49
					11	Kız	71
						Erkek	33
12	Kız	66					
	Erkek	32					
Okul Etkinliği	TOPLUM HZMTÇALIŞMASI	Okul İçi	Performans Gösterme	4	9	Kız	17
						Erkek	15
					10	Kız	28
						Erkek	2
					11	Kız	2
						Erkek	1
12	Kız	3					
	Erkek	2					
Etkinlik Türü	Etkinlik Alanı	Temsil Düzeyi	Etkinlik Düzeyi		Sınıf	Öğrenci Sayısı	Cnsyt
Toplumsal Bilinci Geliştirmeye Yönelik Çalışmalar							
Okul Etkinliği	TOPLUM HZMTÇALIŞMASI	Okul İçi	Performans Gösterme	1	12	Erkek	1
			Ürün Ortaya Koyma	4	9	Kız	8
						Erkek	14
					10	Kız	16
	Erkek	14					

- Personel devam durumu (personelin sevk alma durumu, zorunlu izinler hariç alınan izin süreleri, sevk alma sıklığı-haftalık sevk sayısı-alınan rapor sayısı),

İzin Çeşidi	Gün Sayısı	Personel Sayısı	Personel Sayısı	Kişi Başı ort
Aylıksız İzin	269	1	55	4,890909091
Mazeret İzini	46	13	55	0,836363636
Refakatçi İzni	13	2	55	0,236363636
Raporlu	192	34	55	3,490909091

- Rehberlik hizmetleri (yararlanan öğrenci sayısı ve diğer faaliyetleri),

HİZMET_TURU_ASAMA_ADI	ETKİNLİK SAYISI	SINIF_DUZEYI	OGRENCI_SAYISI
GELİŞİMSEL VE ÖNLEYİCİ HİZMETLER	4	12	16
	4	10	15
	1	9	2
	1	11	8
İYİLEŞTİRİCİ HİZMETLER		11	1
	2	12	4
		9	1
		12	1
DESTEK HİZMETLER	4	9	14
	5	10	6
	5	11	8
	3	12	3
GELİŞİMSEL VE ÖNLEYİCİ HİZMETLER	8	9	64
	11	10	57
	10	11	39
	12	12	79

HİZMET_TURU_ASAMA_ADI	KIZ TOPLAM	ERKEK TOPLAM	OGRT TOPLAM	VELI TOPLAM	DIGER TOPLAM
GELİŞİMSEL VE ÖNLEYİCİ HİZMETLER	2779	1642	32		
DESTEK HİZMETLER			50	870	

- **Engelli öğrenciler için kolaylaştırıcı çalışmalar (engelli öğrencilerin sayısı ve engel çeşitleri ile bunların yaşamını kolaylaştırmak için alınan önlemler),**

Engelli Öğrenciler İçin Okul Girişine rampa ve Engelli Tuvaleti yapılmıştır.

- Okulun dış çevre (MEB, belediye, AB, TÜBİTAK, MEM) tarafından düzenlenen faaliyet ve projelere katılma ve bu projelerden yararlanma durumu,

Kitap Adı	Yazar Öğretmenler
TÜBİTAK 4004 Doğanın Dilini Öğreniyorum 1	Proje Yürütücüsü
TÜBİTAK 4004 Doğanın Dilini Öğreniyorum 2	Proje Yürütücüsü
TEKNOFEST Uluslararası Elektrikli Araç Yarışması 1	Proje Yürütücüsü – Tanıtım Ödülü
TEKNOFEST Uluslararası Elektrikli Araç Yarışması 1	Proje Yürütücüsü
TÜBİTAK 4006 Bilim Şenliği 1	Proje Yürütücüsü
TÜBİTAK 4006 Bilim Şenliği 2	Proje Yürütücüsü
TÜBİTAK Bilim Söyleşileri	Proje Yürütücüsü
Dilimizin Zenginlikleri	T.C. Milli Eğitim Bakanlığı- Katılımcı
Erasmus Öğrenci Hareketliliği	Bursa İl Milli Eğitim Müdürlüğü-Katılımcı

- **Okul/kuruma ulaşım,**

Okulumuz Şehir Merkezinde Olup , Bursa ilimizin doğu -batı/ Kuzey – Güney Noktalarının kesişim noktalarına yakın bölge olan Koğukçınar Mahallesinde yer almaktadır.

Toplu Ulaşım Araçları :

Belediye Ulaşım Araçları :19 -A / 19-E / 19-İ

Minübüs Hatları : Başaran Minübüsleri

**Taksi Dolmuş Hatları : Koğukçınar -Çınar Lisesi
Küçükbalıklı**

- Fiziki mekânlar (Spor salonu, çok amaçlı salon, BTS, laboratuvar, sınıflar, idari odalar, öğretmenler odası vs. kullanıma uygunluğu, kullanılma sıklığı, binanın dış ve iç ses yalıtımı, danışma, ziyaretçi odası vs. belirtilmelidir.),

Fiziki Mekân	Var	Yok	Adedi	İhtiyaç
Sınıf	x		26	x
Öğretmen Çalışma Odası	x		1	1
Ekipman Odası	x		2	
Kütüphane	x		1	
Rehberlik Servisi	x		2	

Resim Odası	x		2	
Müzik Odası	x		2	
Çok Amaçlı Salon	x		1	1
Spor Salonu	x		1	
Fizik Laboratuvarı	x		1	
Biyoloji Laboratuvarı	x		1	
Kimya Laboratuvarı	x		1	
Bilgisayar Laboratuvarı	x		1	
Dış Cephe Yalıtımı	x			

- Kantin, yemekhane (kantinin işletilme biçimi, ihtiyacı karşılama düzeyi, okula getirisi, öğrencilerin dışarı gitmesini önleme durumu, faydaları),

Kantin işletilme biçimi	ihtiyacı karşılama düzeyi	okula getirisi (Aylık)	öğrencilerin dışarı gitmesini önleme durumu	Faydaları
Kira	Yeterli	73.000	Evet	Öğrencilerin Beslenme şekli kontrol edilebilmektedir.

- Isınma durumu (okulun nasıl ısıtıldığı, yakıt türü, ısınmanın tam sağlanıp sağlanmadığı, kalorifer görevlisinin eğitimi, belgesi),

okulun nasıl ısıtıldığı	yakıt türü	ısınmanın tam sağlanıp sağlanmadığı	kalorifer görevlisinin eğitimi, belgesi
Kalorifer	Doğalgaz	Tam	Var

- Sivil savunma çalışmaları (yangın tertibatı, yangın tüpü, ikaz alarm zili, elektrik tertibatının kontrolü, baca temizliği, kalorifer kazanının temizliği, sivil savunma tatbikatı vs.),

yangın tertibatı,	yangın tüpü,	ikaz alarm zili	elektrik tertibatının kontrolü	baca temizliği	kalorifer kazanının temizliği	savunma tatbikatı
Var	Var	Var	Var	Var	Var	Var

2.8 Çevre Analizi (PESTLE)

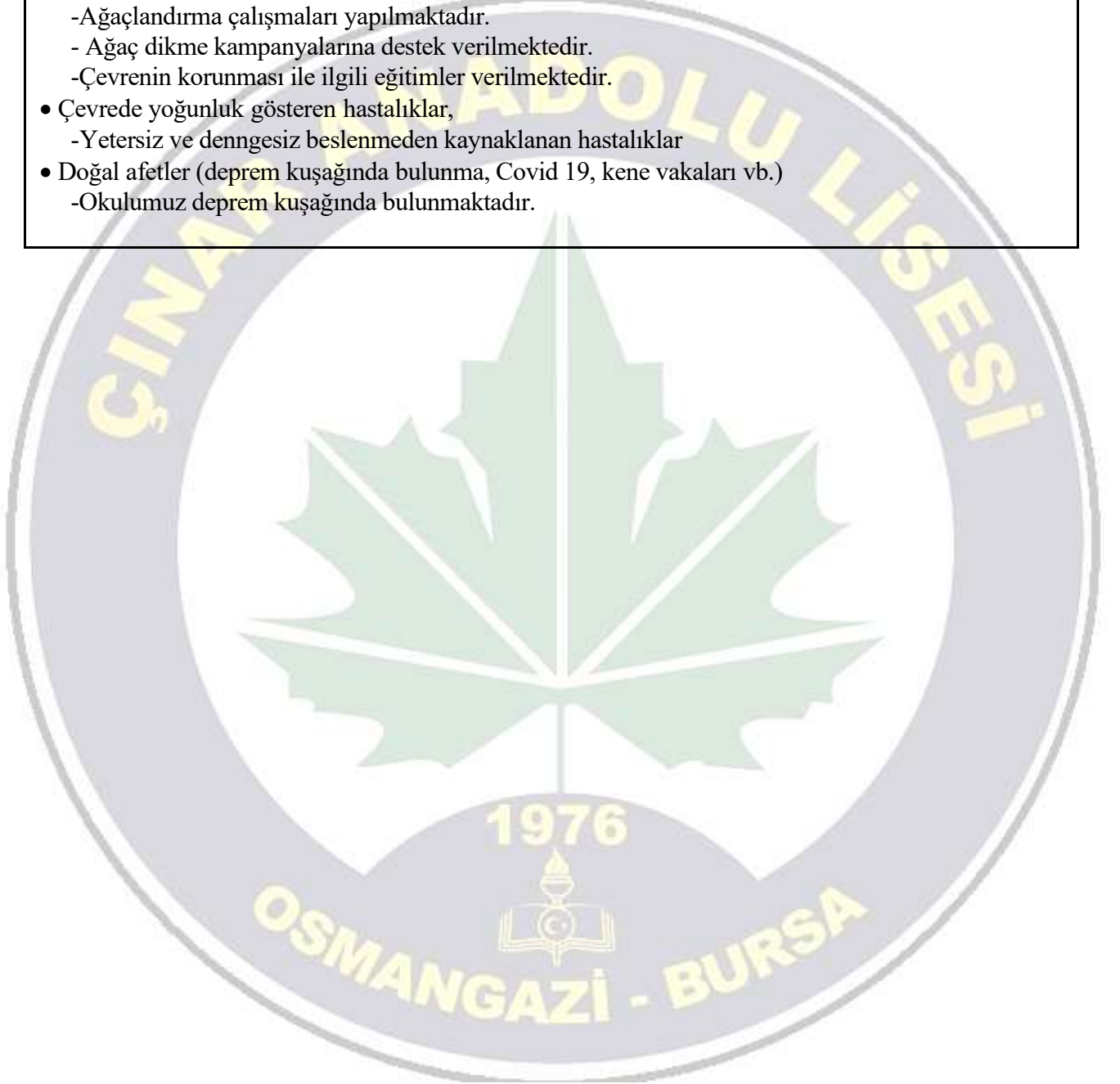
Çevre analiziyle okul/kurum üzerinde etkili olan veya olabilecek politik, ekonomik, sosyo-kültürel, teknolojik, yasal çevresel dış etkenlerin tespit edilmesi amaçlanmıştır.

Tablo 14 PESTLE Analiz Tablosu

Politik-Yasal etkenler	Ekonomik etkenler
<ul style="list-style-type: none">• Kalkınma Planı ve Orta Vadeli Program,• Bakanlık, il ve ilçe stratejik planlarının incelenmesi,• Yasal yükümlülüklerin belirlenmesi,• Oluşturulması gereken kurul ve komisyonlar,• Okul/kurum çevresindeki politik durum.	<ul style="list-style-type: none">• Okulumuzun çevresi dar gelirlili ve orta gelir düzeyine sahip ailelerden oluşmaktadır• Okul Çevresinde ekonomik faaliyetler kısıtlıdır.• Okul geliri kantin ve genel bütçeden oluşmaktadır. Veli bağıışı yok denecek miktardadır. velinin bağıışlarının artması , geliri artırıcı unsur olacaktır.• Okul araç gereç ve binaya verilen zararlar ,giderlerini arttıran unsurlardır,• Genel Bütçe ve Okul Aile birliğı gelirleri ile Mal-ürün ve hizmet satın alma imkânları var.• Kullanılabilir bütçe ; Genel Bütçe ve Okul Aile Birliğı Bütçesidir
Sosyokültürel etkenler	Teknolojik etkenler
<ul style="list-style-type: none">• Öğrenci ve ailelerin planlanmış Kariyer beklentileri düşük (%20) düzeydedir. Üst düzey kariyer beklentileri düşük (% 2) düzeyindedir.• Ailelerin ve öğrencilerin bilinçlenmeleri için Kariyer günleri ve aile eğitimleri düzenlemesi gerekmektedir.• Okul kayıt çevresi geniş aile ve çekirdek aile'den oluşmaktadır. % 2 oranında mülteci aile bulunmaktadır. Mülteci ailelerde erken evlilikler görülmektedir.• Okul Kayıt bölgesinde Nüfus artışı Türkiye ortalaması ile doğru orantılıdır.• Okul Kayıt Bölgesine Mülteci yerleşimi olmaktadır.• Öğrencilerin düzenli ve terli beslenme alışkanlıkları istenilen düzeyde değildir.• Öğrencilerimizin Milli ve Manevi değerlere bağlılığı bulunmaktadır. Bu bağlılığın bilinçli bir şekilde dönüştürülmeye ihtiyacı bulunmaktadır. Öğretmenlerimiz Mesleki çalışma alışkanlıkları bulunmakla birlikte , verimi artırıcı eğitimler yapılması gerekmektedir. Çalışanlar Mesleki Etik İlkelerine Bağlıdır..	<ul style="list-style-type: none">• Okulda teknoloji kullanımı yeterli düzeydedir.• Öğrenci ve Öğretmenlerin , velilerin e- Devlet uygulamaları, kullanımı konusunda eğitim ihtiyaçları vardır.• Dijital Platformlar üzerinden uzaktan eğitim imkânları EBA ve diğer uygulamalarla yeterli düzeydedir.• Personelin ve öğrencilerin teknoloji kullanım kapasiteleri orta düzeydedir.• Personelin ve öğrencilerin sahip olduğu teknolojik araçlar, telefon , bilgisayar , akıllı tahta , kameralar, tabletler.• Sanal deneyler , ders animasyonları , canlandırmalar , EBA platform Teknolojileri eğitimde kullanılmaktadır.

Çevresel Etkenler

- Okul bölgemizde özellikle kış aylarında hava kirliliği oluşmaktadır.
- Bursa ilinin Bitki örtüsü, ormanlık olmakla birlikte, okulumuzun çevresinde yeşil alan bulunmamaktadır.
- Doğal kaynakların korunması için yapılan çalışmalar,
 - TÜBİTAK 4004 Bilim Ve Doğa Okulları Projeleri yürütülmüştür.
 - Sıfır Atık Projesi Uygulanmaktadır. Sıfır atık belgesi alınmıştır.
 - Ağaçlandırma çalışmaları yapılmaktadır.
 - Ağaç dikme kampanyalarına destek verilmektedir.
 - Çevrenin korunması ile ilgili eğitimler verilmektedir.
- Çevrede yoğunluk gösteren hastalıklar,
 - Yetersiz ve denngesiz beslenmeden kaynaklanan hastalıklar
- Doğal afetler (deprem kuşağında bulunma, Covid 19, kene vakaları vb.)
 - Okulumuz deprem kuşağında bulunmaktadır.



2.9 Güçlü ve Zayıf Yönler ile Fırsatlar ve Tehditler (GZFT) Analizi

Okul/kurumun güçlü ve zayıf yönleri ile okul/kurum dışında oluşabilecek fırsatlar ve tehditler belirlenmiştir.

İçsel Faktörler

Tablo 15 GZFT Analizi

İç Çevre	
Güçlü Yönler	Zayıf Yönler
Öğrenciler : Yönlendirmeye açık ,Akademik hedef düzeyi iyi yönde yönlendirilecek olan bir öğrenci profilimizin olması.	Öğrenciler : Kurslara devamın sağlanamaması ve öğrencilerin temel liselere geçmek istemesi. Öğrencilerin akademik hedeflerinin düşük olması
Çalışanlar : Öğretmen kadromuzun iyi ve alanında başarılı öğretmenlerden olması .Öğretmenlerimiz arasında sirkülasyonun fazla olmaması. .Okul idaresinin iletişime açık ve yenilikçi olması.	Çalışanlar : -Rehber Öğretmen normumuzun dolmaması. -Farklı okullardan gelen öğretmenlerin kurumsal alışkanlıkları
Veli : Velilerimizin büyük çoğunluğunun okula karşı ilgili olması.	Veliler : -velilerin okula ve öğrenciye karşı ilgisizliği. -Eğitim – Öğretime Yeterli bütçe ayırmamaları
Bina ve Yerleşke : Ulaşım olarak merkeze yakın bir okul olması ve spor salonumuzun bulunması. .Okulun güvenli bir ortama sahip olması.	Bina ve Yerleşke : Okulumuzun eski olması nedeniyle bazı bölümlerin tamirat istemesi.
Donanım : Eğitim-öğretim donanımlarımızın yeterli olması.	Donanım : Kantinin havalandırmasının yetersiz oluşu. Birimlerde klimaların eski ve yetersizliği
Bütçe : Okulumuzun ihtiyaçlarını karşılayacak yeterli bütçemizin olması.	Bütçe : Okulumuzun gelirlerinin yetersiz olmaması. Velinin katkısının yetersizliği.
Yönetim Süreçleri : Okulumuzun kurum kültürünün olması ve iletişime açık yönetici kadrosunun bulunması.	Yönetim Süreçleri : -Sınavla atanan yöneticilerin iş tecrübesinin yetersizliği -Yönetici Norm kadrosunun yeterli olmaması
İletişim Süreçleri : Bütün iletişim kanallarının düzenli olarak kullanılması.	İletişim Süreçleri : Bazı öğrenci ve velilerimizle iletişim kurulamaması.

Dış Faktörler	
Fırsatlar	Tehditler
Politik : Yerel yönetimlerin okulumuza katkısının olması.	Politik : Yurt dışından gelen (Suriye vb.) öğrenci sayısında artış olması.
Ekonomik : İşkurun okulumuza temizlik ve güvenlik personeli vermesi.	Ekonomik: Ailelerin genelinin maddi durumunun iyi olmaması.
Sosyolojik : Çevremizde olumsuz, problemlili bir toplumsal yapının olmaması.	Sosyolojik: Parçalanmış ailelerin sayılarının hızla artması.
Teknolojik : Teknolojinin etkisiyle bilgiye ulaşmanın kolaylaşması.	Teknolojik: Sosyal medya, internet ve telefonların öğrencileri olumsuz yönde etkilemesi.
Mevzuat-Yasal : Mevzuatın gün geçtikçe öğrencinin seveceği şekilde güncellenmesi.	Mevzuat-Yasal : Sınav merkezli bir eğitim sistemimizin olması.
Ekolojik: Bursa'nın tarihi eser ve müzeleri ile eksiksiz bir şehir olması.	Ekolojik Hava kirliliği ve çarpık yapılaşmanın olması.

2.10 Tespit ve İhtiyaçların Belirlenmesi

Gelişim ve Sorun Alanları

Gelişim ve sorun alanları analizi ile GZFT analizi sonucunda ortaya çıkan sonuçların planın geleceğe yönelim bölümü ile ilişkilendirilmesi ve buradan hareketle hedef, gösterge ve eylemlerin belirlenmesi sağlanmaktadır. **Gelişim ve sorun alanları ayrımında eğitim ve öğretim faaliyetlerine ilişkin üç temel tema olan Eğitime Erişim, Eğitimde Kalite ve kurumsal Kapasite kullanılmıştır. Eğitime erişim, öğrencinin eğitim faaliyetine erişmesi ve tamamlamasına ilişkin süreçleri; Eğitimde kalite, öğrencinin akademik başarısı, sosyal ve bilişsel gelişimi ve istihdamı da dâhil olmak üzere eğitim ve öğretim sürecinin hayata hazırlama evresini; Kurumsal kapasite ise kurumsal yapı, kurum kültürü, donanım, bina gibi eğitim ve öğretim sürecine destek mahiyetinde olan kapasiteyi belirtmektedir.**

Eğitime Erişim	Eğitimde Kalite	Kurumsal Kapasite
Okullaşma Oranı	Akademik Başarı	Kurumsal İletişim
Okula Devam/ Devamsızlık	Sosyal, Kültürel ve Fiziksel Gelişim	Kurumsal Yönetim
Okula Uyum, Oryantasyon	Sınıf Tekrarı	Bina ve Yerleşke
Özel Eğitime İhtiyaç Duyan Bireyler	İstihdam / Edilebilirlik ve Yönlendirme	Donanım
Yabancı Öğrenciler	Öğretim Yöntemleri	Temizlik, Hijyen
Hayatboyu Öğrenme	Ders araç gereçleri	İş Güvenliği, Okul Güvenliği
		Taşıma ve servis

Gelişim ve sorun alanlarına ilişkin GZFT analizinden yola çıkılarak saptamalar yapılırken yukarıdaki tabloda yer alan ayrımında belirtilen temel sorun alanlarına dikkat edilmesi gerekmektedir.

1.1. Tespit ve İhtiyaçların Belirlenmesi

Anketlerle elde edilen verilere göre durum tespitleri yaparak ihtiyaçlarımızı belirledik.

Tablo 27. Tespitler ve İhtiyaçlar Tablosu

TESPİTLER	İHTİYAÇLAR
Okul derslik, WC ve koridorlar daha temiz olabilir.	Okul bünyesinde en az 2 kişi daha temizlik personeli istihdam edilmeli.
Okul binasının eski olması ve Onarım gereksinimi	Okul bahçesine 1 adet kapalı spor salonu yapılmalı.
Okul gezilerine bazı öğrencilerin maddi imkânsızlıklar nedeniyle katılamaması.	Okul gezilerinde %5 oranında ücretsiz kontenjan ayrılması planlanmıştır.
Öğrencilerin Akademik beklentilerinin düşük olması	Öğrencilerin akademik hedef konusunda motive edici çalışmaların yapılması.
Ailelerin Okula Yeterli katkı sağlamaması	Aileleri okulla iletişimin güçlendirilmesi için veli eğitimlerinin yapılması. Velilerin etkinliklere katılımının sağlanması
Okul Bütçesinin Yetersizliği	-Veli katkısının artırılması -Yerel Yönetimlerden destek alınması



3.BÖLÜM

GELECEĞE BAKIŞ

3. GELECEĞE BAKIŞ

Okul Müdürlüğümüzün Misyon, vizyon, temel ilke ve değerlerinin oluşturulması kapsamında öğretmenlerimiz, öğrencilerimiz, velilerimiz, çalışanlarımız ve diğer paydaşlarımızdan alınan görüşler, sonucunda stratejik plan hazırlama ekibi tarafından oluşturulan Misyon, Vizyon, Temel Değerler; Okulumuz üst kuruluna sunulmuş ve üst kurul tarafından onaylanmıştır.

3.1 Misyon

İnsan haklarına saygılı, milli, manevi, insani ve ahlaki değerlere sahip, aynı zamanda akademik başarıyı da hedefleyen bireylere eğitim öğretim hizmeti sunmaktır.

3.2 Vizyon

Herkesin el ele verdiği katılımcı bir anlayış ile eğitim öğretimde örnek bir okul olmak .

TEMEL DEĞERLERİMİZ

- 1) Büyüğe saygı ve küçüğe sevgi.
- 2) Vatan ve millet sevgisi.
- 3) Yenilik ve değişime açık olmak.
- 4) Sosyal ve sportif faaliyetlere etkin katılım.
- 5) Ahlaklı birey yetiştirmek.
- 6) Fırsat eşitliği.
- 7) Demokrasiye olan inancımız.
- 8) Biriz, beraberiz ve güçlüyüz.
- 9) Adil olmak.
- 10)Gelenek ve göreneklerimize bağlı olmak.

3.4 Amaç, Hedef ve Performans Göstergesi ile Stratejiler

1.1. Amaç, Hedef ve Performans Göstergeleri

TEMA :1

EĞİTİM-ÖĞRETİME ERİŞİM ve KATILIM

Stratejik Amaç 1:

Çağın ihtiyaç duyduğu bilgi, beceri ve yetkinlikleri kazandıran, teknolojiyi üreten, tarih bilinci ve bilim aracılığıyla geleceği kurgulayan, nitelikli insan kaynağı yetiştiren, ekonomiye katkı sunan, değerleriyle bireyi hayata hazırlayan, empati ve nezaket kazandıran bir ortaöğretim yapısı ile öğrenciler yetiştirmek.

Stratejik Hedef 1.1.

Öğrencilerin yetkinliklerini ve niteliklerini geliştirmeye yönelik bireysel özellikleri de dikkate alınarak yapılacak çalışmalarla devamsızlık ve sınıf tekrarları azaltılacak ve eğitime katılmaları artırılabilecektir.

Stratejik Hedef 1.2:

Ortaöğretim sistemi, öğrencilere değişen dünyanın gerektirdiği başta okuma kültürü olmak üzere bilgi, beceri, yetkinlik ve yeterlilikleri kazandıran bir yapıya kavuşturulacaktır.

Stratejik Hedef 1.3:

Okulumuzdaki öğrencilerin geç gelme ve disiplin dışı davranış sorunları giderilecektir.

TEMA	EĞİTİM-ÖĞRETİME ERİŞİM ve KATILIM									
Amaç 1	Çağın ihtiyaç duyduğu bilgi, beceri ve yetkinlikleri kazandıran, teknolojiyi üreten, tarih bilinci ve bilim aracılığıyla geleceği kurgulayan, nitelikli insan kaynağı yetiştiren, ekonomiye katkı sunan, değerleriyle bireyi hayata hazırlayan, empati ve nezaket kazandıran bir ortaöğretim yapısı ile öğrenciler yetiştirmek									
Hedef 1.1	Öğrencilerin yetkinliklerini ve niteliklerini geliştirmeye yönelik bireysel özellikleri de dikkate alınarak yapılacak çalışmalarla devamsızlık ve sınıf tekrarları azaltılacak ve eğitime katılmaları artırılabilecektir.									
Performans Göstergeleri	Hedef Etkisi	Başlangıç Değeri	2024	2025	2026	2027	2028	İzleme Sıklığı	Rapor Sıklığı	
PG 1.1.1 20 gün ve üzeri devamsız öğrenci oranı (%) (Özürlü ve Özürsüz)	%25	% 4	3,50	3	2,75	2,50	2	Haftada 1	2 Ayda 1	
PG 1.1.2 9.Sınıf Tekrar Oranını Azaltmak	% 50	% 25	24	20	15	10	8	6 Ayda 1	6 Ayda 1	
PG1.13 En az bir etkinliğe katılan öğrenci oranı	% 25	%70	73	76	79	80	82	6 Ayda 1	6 Ayda 1	
Koordinatör Birim	Sınıf Düzeylerinde Sorumlu Müdür Yardımcıları									
İş birliği Yapılacak Birimler	Okul Müdürlüğü, Rehberlik Servisi ve Şube rehber öğretmenleri ,Ders Öğretmenleri									
Riskler	<ol style="list-style-type: none"> 1- Yönlendirme çalışma sonuçlarının veli tarafından kabul edilmemesi 2- Okul kayıt bölgesinden kayıt olan ve iletişim sağlanamayan öğrenciler 3- ÖSS sınavlarına hazırlanan öğrencilerin devamsızlıkları 4- Akademik hedefi olmayan öğrencilerin , sadece zorunlu eğitimden dolayı okula gelmesinin yaratacağı devamsızlık ve başarısızlıklar 5- Sınıf geçme yönetmeliğinde değişim ve sınıf geçme konusunda getirilen aflar 									
Stratejiler	<ul style="list-style-type: none"> -9.Sınıf Öğrencilerine Planlı ders çalışma yöntemleri seminerinin verilmesi -Öğrenciye ders çalışma metodları seminerinin verilmesi -5 gün ve üzeri devamsızlık yapan yabancı öğrencilerin aileleriyle ve öğretmenleriyle toplantılar yapılacaktır. - Turnike Sistemi Kurulması ve Bu Sistem aracılığıyla İlk 5 dk okula giriş yapmayan öğrenci velilerine direk mesaj gönderilmesi -Turnike Konum takip uygulaması ile velinin öğrencisinin okula giriş yapmadığında konumunu takip etmesi - Velilerin e-okul sistemini etkin kullanımlarının sağlanması - Yönlendirme çalışmalarında Meslek Lisesi veya Mesleki Eğitim Merkezine devam etmesi gereken öğrenci velilerinin ikna edilmesi. 									
Maliyet Tahmini	430.000 TL									
Tespitler	Okula Geç kalma ve devamsızlıkların en büyük nedeni öğrenci evden ayrıldığı halde , okula gelmemesi , bu zamanlarda nerede olduğunun tespit edilememesi Yönlendirme çalışmalarında Meslek Lisesi veya Mesleki Eğitim Merkezine devam etmesi gereken öğrencilerin devamsızlıkları fazladır.									
İhtiyaçlar	<ol style="list-style-type: none"> 1- Okula Turnike Geçiş Sisteminin kurulması 2- Yönlendirme için ;Mesleki Rehberlik çalışmalarının Yapılması 3- Geç Kalan Öğrenci velilerine anlık kısa mesaj atılması 4- Devamsızlık ve Başarı arasındaki ilişki ile ilgili veli ve Öğrencilere seminer verilmesi 5- Rehberlik Norm kadrosunun tamalanması 									

TEMA	EĞİTİM-ÖĞRETİME ERİŞİM ve KATILIM								
Amaç 1	Çağın ihtiyaç duyduğu bilgi, beceri ve yetkinlikleri kazandıran, teknolojiyi üreten, tarih bilinci ve bilim aracılığıyla geleceği kurgulayan, nitelikli insan kaynağı yetiştiren, ekonomiye katkı sunan, değerleriyle bireyi hayata hazırlayan, empati ve nezaket kazandıran bir ortaöğretim yapısı ile öğrenciler yetiştirmek								
Hedef 1.2	Ortaöğretim sistemi, öğrencilere değişen dünyanın gerektirdiği başta okuma kültürü olmak üzere bilgi, beceri, yetkinlik ve yeterlilikleri kazandıran bir yapıya kavuşturulacaktır.								
Performans Göstergeleri	Hedefe Etkisi	Başlangıç Değeri	2024	2025	2026	2027	2028	İzleme Sıklığı	Rapor Sıklığı
PG 1.2.1 : öğrencilerin yılsonu başarı puan ortalaması	25	65	67	68	70	71	72	6 Ay	6 Ay
PG 1.2.2 Yetiştirme Kursları'na katılan öğrencilerin memnuniyet oranı %	20	75	77	79	81	83	85	6 Ay	6 Ay
PG 1.2.3 son sınıf düzeyinde yükseköğretime yerleşen öğrenci oranı %	25	35	36	37	38	39	40	6 Ay	6 Ay
PG 1.2.4 tescil edilen patent, faydalı model, marka ve tasarım sayısı	15	0	1	1	1	1	1	6 Ay	6 Ay
PG 1.2.5 Öğrenci başına okunan kitap sayısı	15	3	4	4,5	5	6	7	6 Ay	6 Ay
Koordinatör Birim	Zümre Başkanları								
İş birliği Yapılacak Birimler	Zümre Öğretmenleri								
Riskler	1-Öğrenci velilerinin yükseköğretime çok fazla değer atfetmesi 2-Mesleki Yönlendirmeye karşı veli direnci 3-Okulumuz kayıt bölgesindeki ,Okullar arası farklılıkların devam etmesi 4-Bazı Öğretmenlerin Kurs ve Uygulamalara karşı ilgisizliği 5-Velilerin Ekonomik ve Eğitim durumu								
Stratejiler	1-Motivasyon çalışma ve seminerlerinin yapılması 2-Akademik Kariyer Günlerinin Düzenlenmesi 3-DYK Kurslarına katılımın artırılması 4-DYK Kurs Ölçme ve Değerlendirme işlemlerinin daha etkin yapılması 5-Her Zümrenin belirlediği 3 kitaptan 1 tanesinin okuma zorunluluğu getirilmesi 6-Her Hafta Farklı bir ders saatinde 10 dk kitap okuma saati uygulanması								
Maliyet Tahmini	0								
Tespitler	1- Yönlendirmeye Karşı veli direnci ve Mesleki eğitime meğilli öğrencilerin okula devam etme zorunda kalması 2- Bazı Velilerin Eğitime karşı ilgisizliği ve öğrenciye yeterli ekonomik kaynak ayırmaması 3- Ekonomik nedenlerle okul sonrası çalışan öğrenci sayısının artması öğrenci başarısını olumsuz etkilemektedir. 4- DYK kurslarına yazılıp devam etmeyen öğrenciye bir müeyyide olmaması								

	<p>ve velinin bu duruma duyarsız kalması</p> <p>5- Sosyal Medyada geçirilen zamanın fazlalığı okul başarısını ve kitap okuma alışkanlığını olumsuz etkilemektedir.</p>
İhtiyaçlar	<p>1-Veli ile iş birliklerinin artırılması</p> <p>2-Düzenlenen Etkinliklerin</p> <p>-öğrencilerin çok yönlü gelişimini destekleyecek şekilde planlanması</p> <p>-Öğrencilerin gelişimi için projelerle ilgilenmesine ve yeni projeler üretmesine imkân verecek şekilde 9. Sınıfta Proje dersinin seçilmesine yönlendirilmesi ----</p> <p>3-Öğretim programları ile öğrencilerin fiziksel, sosyal, duyuşsal yanlarının bütüncül bir şekilde geliştirilmesi</p> <p>4-Kulüplerin etkin bir şekilde çalışmaya devam etmesi</p>



TEMA	EĞİTİM-ÖĞRETİME ERİŞİM ve KATILIM									
Amaç 1	Çağın ihtiyaç duyduğu bilgi, beceri ve yetkinlikleri kazandıran, teknolojiyi üreten, tarih bilinci ve bilim aracılığıyla geleceği kurgulayan, nitelikli insan kaynağı yetiştiren, ekonomiye katkı sunan, değerleriyle bireyi hayata hazırlayan, empati ve nezaket kazandıran bir ortaöğretim yapısı ile öğrenciler yetiştirmek									
Hedef 1.3	Okulumuzdaki öğrencilerin geç gelme ve disiplin dışı davranış sorunları giderilecektir.									
Performans Göstergeleri	Hedefe Etkisi	Başlangıç Değeri	2024	2025	2026	2027	2028	İzleme Sıklığı	Rapor Sıklığı	
PG 1.3.1 Okula geç gelen öğrencilerin oranı (% 15)	%50	% 15	12	10	8	6	5	Haftada 1	2 Ayda 1	
PG 1.3.2 Disiplin cezası alan öğrenci sayısı	% 50	% 9	8	7,5	6,5	5,5	5	6 Ayda 1	6 Ayda 1	
Koordinatör Birim	Sınıf Düzeylerinde Sorumlu Müdür Yardımcıları									
İş birliği Yapılacak Birimler	Okul Müdürlüğü, Rehberlik Servisi ve Şube rehber öğretmenleri ,Ders Öğretmenleri									
Riskler	1-Turnike Geçiş sisteminin kurulamaması 2-Velilerin devamsızlık konusunda duyarsızlığı 3-Devamsızlık Konusunda Af beklentileri ve aflar 4-Yönlendirmelere kayıtsız kalınmaması 5-Öğrencilerin Disiplin Yönetmeliği Konusunda uyarılması 6-Öğrencilerin Sportif -Sosyal etkinliklere yönlendirilmesi									
Stratejiler	<ul style="list-style-type: none"> - Geç gelen öğrencilerin tespiti çalışması yapılacaktır. - Geç gelen öğrencilerin ailelerine günlük mesaj gönderilecektir. - Geç gelen öğrencilerle ve velileri ile özel aylık toplantı ve görüşmeler yapılacaktır. - Rehberlik derslerinde disiplin yönetmeliği öğrencilere detaylı olarak anlatılacaktır. - Disiplin kurallarına uyan öğrencilere okul gezilerine katılımında öncelik verilecektir. - Öğrencilere ceza yerine ödüllendirme sistemi getirilecektir. - Öğrenciler sportif ve sosyal aktivitelere yönlendirilecektir. - Okula devam etmesi gereken öğrenci velilerinin ikna edilmesi. 									
Maliyet Tahmini	10.000									
Tespitler	<ul style="list-style-type: none"> - Okula Geç kalma ve devamsızlıkların en büyük nedeni öğrenci evden ayrıldığı halde , okula gelmemesi , okula gelmediği zamanlarda nerede olduğunun tespit edilememesi , - Yönlendirme çalışmalarında Meslek Lisesi veya Mesleki Eğitim Merkezine devam etmesi gereken öğrencilerin devamsızlıkları fazladır. 									

İhtiyaçlar

- 1- Okula Turnike Geçiş Sisteminin kurulması
- 2- Öğrenci ve velilere yönelik Yönlendirme Mesleki Rehberlik çalışmalarının Yapılması
- 3- Geç Kalan Öğrenci velilerine anlık kısa mesaj atılması
- 4- Devamsızlık ve Başarı arasındaki ilişki ile ilgili veli ve Öğrencilere seminer verilmesi
- 5- Rehberlik Norm kadrosunun tamalanması



Stratejik Amaç 2:

Öğrencilerimizin gelişmiş dünyaya uyum sağlayacak şekilde donanımlı bireyler olabilmesi için eğitim ve öğretimde kalitenin arttırılması gerekmektedir.

Stratejik Hedef 2.1.

Öğrenme kazanımlarını takip eden ve velileri de sürece dâhil eden bir yönetim anlayışı ile öğrencilerimizin akademik başarıları ve sosyal faaliyetlere etkin katılımı arttırılacaktır. Akademik başarının artması ile sınıf tekrarına kalan öğrenci olmaması da sağlanmış olacaktır. Öğretmenlerimizin yenilenen öğretim yöntemleri ve ders araç gereçlerini etkin kullanmaları için Hizmetiçi eğitimlere katılmaları için yönlendirme yapılacaktır.

Stratejik Hedef 2.2.

Etkin bir rehberlik anlayışıyla, öğrencilerimizi ilgi ve becerileriyle orantılı bir şekilde üst öğrenime veya istihdama hazır hale getiren daha kaliteli bir kurum yapısına geçilecek

TEMA	EĞİTİM-ÖĞRETİMDE KALİTE									
Amaç 2	Öğrencilerimizin gelişmiş dünyaya uyum sağlayacak şekilde donanımlı bireyler olabilmesi için eğitim ve öğretimde kalitenin artırılması gerekmektedir.									
Hedef 2.1	Öğrenme kazanımlarını takip eden ve velileri de sürece dâhil eden bir yönetim anlayışı ile öğrencilerimizin akademik başarıları ve sosyal faaliyetlere etkin katılımı artırılabilecektir. Akademik başarının artması ile sınıf tekrarına kalan öğrenci olmaması da sağlanmış olacaktır. Öğretmenlerimizin yenilenen öğretim yöntemleri ve ders araç gereçlerini etkin									
Performans Göstergeleri	Hedefe Etkisi	Başlangıç Değeri	2024	2025	2026	2027	2028	İzleme Sıklığı	Rapor Sıklığı	
PG 2.1.1 Okulumuz öğrencilerinin tamamının yıl sonu başarı oranı (%)	25	74,3	76	78	80	82	84	6 ayda 1	Yılda 1	
PG 2.1.2 Sosyal Etkinliklere (Müzik gecesi, Gezi, Tiyatro vb.) katılan öğrencilerin oranı (%)	25	40	50	55	65	70	75	6 ayda 1	Yılda 1	
PG 2.1.3 Not ortalaması nedeniyle belge alamayan öğrencilerin oranı (%)	25	20	18	16	14	10	8	6 ayda 1	Yılda 1	
PG 2.1.4 Hizmetiçi eğitime katılan öğretmenlerin oranı (%)	25	10	20	25	30	40	50	6 ayda 1	Yılda 1	
Koordinatör Birim	Kulüplerden Sorumlu Müdür Yardımcısı									
İş birliği Yapılacak Birimler	Öğrenci kulüpleri, Rehberlik Servisi, Öğretmenler Kurulu									
Riskler	<ul style="list-style-type: none"> - Etkinlik maliyetleri, - Veli İzinleri - Etkinlik hazırlık alanlarının yetersizliği - Öğretmenlerin olası isteksizliği - Akademik başarıya etkisi ile ilgili olumsuz algı 									
Stratejiler	<p>-Yapılan sınav sonuçlarını kazanım bazında değerlendirerek ve DYK kurslarına yönlendirme yaparak akademik başarının artması sağlanacaktır.</p> <p>-Sosyal etkinliklere katılmayan öğrenciler tespit edilecek ve diğer etkinliklere katılması için yönlendirme yapılacak.</p> <p>-Yıl boyunca notları ortalamasının altında olan öğrencilerle ekstra görüşmeler yapılacak ve gerekli yönlendirmelerle not ortalamalarının yükselmesi sağlanacak.</p> <p>-Yenilenen öğretim yöntemlerine uyum sağlamaları için öğretmenler Hizmetiçi eğitime yönlendirilecektir.</p>									
Maliyet Tahmini	Yıllık 460.000									
Tespitler	<p>-Okul Gezilerine katılımda maddi durumu iyi olmayan öğrencilere ücretsiz katılım hakkı vererek onları da sürece katmak gerekebilir.</p> <p>-Okulumuzun Sosyal etkinlik gerçekleştirme alışkanlığı bulunmaktadır.</p> <p>-Resim – Müzik – Beden Eğitimi branş öğretmenleri Sergi ve Müzik etkinliklerini önemsemektedir</p>									
İhtiyaçlar	<p>-Gezi ve etkinlikler için sponsor bulunması daha fazla öğrencinin ücretsiz katılımı için gerekli şartları sağlar.</p> <p>-Müzik etkinlikleri için salon ihtiyacı</p> <p>-Etkinliklere hazırlık ve ders dışı çalışmalarını için Tiyatro salonu</p>									

TEMA	EĞİTİM-ÖĞRETİMDE KALİTE									
Amaç 2	Öğrencilerimizin gelişmiş dünyaya uyum sağlayacak şekilde donanımlı bireyler olabilmesi için eğitim ve öğretimde kalitenin artırılması gerekmektedir.									
Hedef 2.2	Etkin bir rehberlik anlayışıyla, öğrencilerimizi ilgi ve becerileriyle orantılı bir şekilde üst öğrenime veya istihdama hazır hale getiren daha kaliteli bir kurum yapısına geçilecektir.									
Performans Göstergeleri	Hedefe Etkisi	Başlangıç Değeri	2024	2025	2026	2027	2028	İzleme Sıklığı	Rapor Sıklığı	
PG 2.2.1 Meslek tanıtım seminerlerine katılan Öğrencilerin oranı (%)	35	50	60	70	80	90	100	6 ayda 1	Yılda 1	
PG 2.2.2 Kariyer Günlerine katılan öğrencilerin oranı(%)	35	50	60	70	80	90	100	6 ayda 1	Yılda 1	
PG 2.2.3 Meslek Tanıtım Seminerleri ve Kariyer Günleri kapsamında tanıtılan mesleklerin oranı(%)	30	75	80	85	90	95	100	6 ayda 1	Yılda 1	
Koordinatör Birim	Rehberlik Servisi									
İş birliği Yapılacak Birimler	Öğretmenler Kurulu, Okul-Aile Birliği, Şube Rehber Öğretmenleri									
Riskler	Mezun öğrencilerin ve meslek uzmanlarının zaman ayırmakta çekimser davranmaları									
Stratejiler	<ul style="list-style-type: none"> - Meslek Tanıtım toplantılarında tüm sınıfları kapsayacak şekilde düzenleme yapılacaktır. - Kariyer Günleri programına tüm sınıfların katılımı sağlanacaktır. - Çalışma hayatında yer alan meslekler listelenecek ve tamamına meslek tanıtımlarında yer verilemeye çalışılacaktır. 									
Maliyet Tahmini	Yıllık : 42,500									
Tespitler	Meslek uzmanlarına ulaşıldığı takdirde ikna edilip çeşitlilik sağlanabilmektedir. 10 ve 11. Sınıflar daha istekli görülmektedir Çınar Anadolu Lisesi Mezunlarının öğrenciler üzerindeki etkisi daha fazla olduğu									
İhtiyaçlar	Konferans Salonunun ihtiyaçlarının giderilmesi									

Stratejik Amaç 3:

Eğitim ve öğretim faaliyetlerinin daha nitelikli olarak verilebilmesi için okulumuzun kurumsal kapasitesi güçlendirilecektir.

Stratejik Hedef 3.1.

Kurumsal kapasitemizin artması adına sahada tüm paydaşlarımızla (öğrenci, veli, öğretmen vb...)kurumsal iletişimimizi arttırmaya yönelik çalışmalar yapılacaktır. Kurumumuzda İş güvenliği ve Okul güvenliğini arttırmaya yönelik çalışmalar da yapılacaktır. Okulumuza taşıma yoluyla gelen öğrencilerimizin güvenli ulaşımını sağlamak için taşıma araçlarının kontrolleri de sağlanacaktır.

Stratejik Hedef 3.2.

Kurumsal kapasitemizin artması adına okul binamızın yenilenme çalışmaları, temizlik durumu ve Donanımın yenilenme çalışmaları devam edecektir.

TEMA	KURUMSAL KAPASİTE								
Amaç 3	Türkiye Yüzyılı vizyonu doğrultusunda fiziki ve teknolojik altyapısıyla güçlü, nitelikli personelle eğitime erişimi ve eğitimde kaliteyi artıracak, etkin ve hesap verebilen kurumsal yapıyı geliştirmek								
Hedef 3.1	Personel nitelikleri artırılarak, çağın gerektirdiği mesleki gelişim ihtiyaçlarına uygun olarak öğretmen yetiştirme ve geliştirme süreci güçlendirilecektir. □								
Performans Göstergeleri	Hedefe Etkisi	Başlangıç Değeri	2024	2025	2026	2027	2028	İzleme Sıklığı	Rapor Sıklığı
PG 3.1.1 Öğretmen başına düşen yıllık hizmet içi eğitim süresi (Saat)	100	4,85	6	7	8	9	10	6 Ay	6 Ay
Koordinator Birim	Personel İşlerinden Sorumlu Müdür Yardımcısı								
İş birliği Yapılacak Birimler	İl Milli Eğitim Müdürlüğü								
Riskler	1-Politika değişiklikleri yaşanması □ 2-Değişen teknolojik gelişmelere karşı uyum 3-Öğretmenlerin İsteksizliği 4-İstenilen hizmetiçi eğitim programlarının düzenlenmemesi 5-Geçmiş Tecrübelerin hizmetiçi eğitim konusunda yarattığı ön yargılar								
Stratejiler	Öğretmenlerimizin ve yöneticilerimizin mesleki gelişimlerini sürekli desteklemek üzere İl Milli Eğitim Müdürlüğü , İlçe Milli Eğitim Müdürlüğü ,üniversitelerle ve STK' yüz yüze, örgün ve/veya uzaktan eğitim işbirlikleri hayata geçirilerek eğitimler düzenlenecek ve öğretmenlerin mesleki gelişim programları, güncel ihtiyaçlar temelinde okulumuzun ve öğretmenin gereksinimlerine uygun şekilde belirlenerek okullarda uygulanacaktır.								
Maliyet Tahmini	0								
Tespitler	1-Devam Edilen Eğitimlerdeki Eğitimcilerin Yetersizliğinin olumsuzlukları 2-Hizmetiçi eğitimler kurum bünyesinde yapıldığında katılım daha fazla olmaktadır. 3-Öğretmenlerin ihtiyaç duyduğu hizmetiçi eğitim konularının iyi saptanması gerektiği								
İhtiyaçlar	-İhtiyaç duyulan alanlarda öğretmen ve yöneticilere üniversiteler aracılığıyla meslekigelişim eğitimlerinin verilmesiBakanlığımız koordinasyonunda yürütülen Mesleki gelişimde, yerel ihtiyaçlara duyarlı ve okul bağlamıyla uyumlu yeni yaklaşımlar olarak tanımlanan mesleki gelişim toplulukları,								

TEMA	KURUMSAL KAPASİTE								
Amaç 3	Türkiye Yüzyılı vizyonu doğrultusunda fiziki ve teknolojik altyapısıyla güçlü, nitelikli personelle eğitime erişimi ve eğitimde kaliteyi artıracak, etkin ve hesap verebilen kurumsal yapıyı geliştirmek								
Hedef 3.2	Tüm kademelerde eğitime erişimi sağlayacak planlamalar yapılarak doğa kaynaklı afetlere karşı dirençli, çevreci ve nitelikli mimariye sahip eğitim ortamlarının oluşturulması sağlanacaktır.□								
Performans Göstergeleri	Hedefe Etkisi	Başlangıç Değeri	2024	2025	2026	2027	2028	İzleme Sıklığı	Rapor Sıklığı
PG 3.2.1 Büyük onarımları yapılarak Eğitim Ortamlarının iyileştirilmesi	50	0	1					6 Ay	6 Ay
PG 3.2.2 Kantinden okulun içine yayılan kokunun giderilmesi	10	-	Eylül	-	-	-	-	6 Ay	6 Ay
PG 3.2.3 Kütüphanede güncel kitapların sayısı	10	1000	1100	1200	1250	1300	1350	6 Ay	6 Ay
PG 3.2.4 Arka bahçedeki basketbol potası sayısı	15	0	-	1	1	-	-	6 Ay	6 Ay
PG 3.2.5 Arka bahçedeki oturma bankı sayısı	15	2	4	5	6	7	8	6 Ay	6 Ay
Koordinatör Birim	Okul İdaresi – Spor Kulübü Kütüphanecilik Kulübü Okul İdaresi, Stratejik Plan Ekibi								
İş birliği Yapılacak Birimler	İl ve İlçe Milli Eğitim Müdürlüğü İnşaat Emlak Birimi , Yerel Yönetimler								
Riskler	-Velilerin destek olmaması -Genel Bütçeden ayrılan Ödenek durumu -Yerel Yönetimlerle iletişim kurulma sıkıntısı -İldeki Bahçe İşleri Yapılacak Okul sayısının fazlalığı								
Stratejiler	1- Kantin işletmecisi ile havalandırmanın değiştirilmesi konusunda görüşülecek. 2- Kütüphanedeki kitap sayısının artırılması için yerel kaynaklarla görüşmeler yapılacak. 3- Okul bahçemize basketbol potası kazandırabilmek için yerel belediyelerle görüşülecek. 4- Okulumuzun arka bahçesine öğrencilerin oturabileceği bank sağlamak için yerel belediyelerle görüşülecek.								
Maliyet Tahmini	15.000.000.00 TL + 50.000								
Tespitler	Okul binasının fiziksel imkânlarının yetersiz olması Okul binasının durumu ; İş güvenliği zaafiyetlerine neden olmaktadır								
İhtiyaçlar	Okul binamızın niteliğinin artırılması için fiziksel imkânlarının iyileştirilmesi								



4.BÖLÜM

MALİYETLENDİRME

4. MALİYETLENDİRME

Tablo 16 Tahmini Maliyet Tablosu

	2024	2025	2026	2027	2028	Toplam Maliyet
Amaç 1	170.000	50.000	60.000	60.000	60.000	430.000
Hedef 1.1	160.000	30.000	40.000	40.000	40.000	310.000
Hedef 1.2	0	0	0	0	0	0
Hedef 1.3	10.000	20.000	20.000	20.000	20.000	120.000
Amaç 2	65.000	107.500	110.000	110.000	110.000	502.500
Hedef 2.1	60.000	100.000	100.000	100.000	100.000	460.000
Hedef 2.2	5000	7500	10.000	10.000	10.000	42.500
Amaç 3	50.000	0	0	0	0	15.050.000
Hedef 3.1	0	0	0	0	0	0
Hedef 3.2	50.000					15.050.000
Genel Yönetim Giderleri						
TOPLAM	285.000	157.500	170.000	170.000	170.000	15.952.500



5.BÖLÜM

İZLEME VE DEĞERLENDİRME

5. İZLEME VE DEĞERLENDİRME

Stratejik planlarda yer alan amaç ve hedeflere ulaşma durumlarının tespiti ve bu yolla stratejik planlardaki amaç ve hedeflerin gerçekleştirilebilmesi için gerekli tedbirlerin alınması izleme ve değerlendirme ile mümkün olmaktadır. Stratejik Planda yer alan performans göstergelerinin gerçekleşme durumlarının tespiti yılda iki kez yapılacaktır. Her yılın ilk altı ayında ilgili hedefe ait performans göstergelerinin performans düzeyi dikkate alınarak yapılan izlemenin ardından, yılsonu itibarıyla hedeflenen değere ulaşıp ulaşılmadığının analizi yapılacaktır.

ÇINAR ANADOLU LİSESİ 2024 - 2028 STRATEJİK PLANI İZLEME VE DEĞERLENDİRME MODELİ

Bursa Çınar Anadolu Lisesi Müdürlüğü 2024 - 2028 dönemine ilişkin kalkınma planları ve programlarda yer alan politika ve hedefler doğrultusunda kaynaklarının etkili, ekonomik ve verimli bir şekilde elde edilmesi ve kullanılmasını, hesap verebilirliği ve saydamlığı sağlamak üzere Bursa Çınar Anadolu Lisesi Müdürlüğü 2024 - 2028 Stratejik Planı'nı hazırlamıştır. Hazırlanan planın gerçekleşme durumlarının tespiti ve gerekli önlemlerin zamanında ve etkin biçimde alınabilmesi için Bursa Çınar Anadolu Lisesi Müdürlüğü 2024 - 2028 Stratejik Planı İzleme ve Değerlendirme Modeli geliştirilmiştir.

İzleme; stratejik plan uygulamasının sistematik olarak takip edilmesi ve raporlanmasıdır. Değerlendirme ise, uygulama sonuçlarının amaç ve hedeflere kıyasla ölçülmesi ve söz konusu amaç ve hedeflerin tutarlılık ve uygunluğunun analizidir.

Bursa Çınar Anadolu Lisesi Müdürlüğü 2024 - 2028 Stratejik Planı İzleme ve Değerlendirme Modelinin çerçevesini;

- 1- Bursa Çınar Anadolu Lisesi 2024 - 2028 Stratejik Planı ve performans programlarında yer alan performans göstergelerinin gerçekleşme durumlarının tespit edilmesi,
- 2- Performans göstergelerinin gerçekleşme durumlarının hedeflerle kıyaslanması,
- 3- Sonuçların raporlanması ve paydaşlarla paylaşımı,
- 4- Gerekli tedbirlerin alınması süreçleri oluşturmaktadır.

Bursa Çınar Anadolu Lisesi 2024 - 2028 Stratejik Planı'nda yer alan performans göstergelerinin gerçekleşme durumlarının tespiti yılda iki kez yapılacaktır. Yılın ilk altı aylık dönemini kapsayan birinci izleme kapsamında, sorumlu müdür yardımcısı ve öğretmenler tarafından Bursa Çınar Anadolu Lisesi Müdürlüğünün göstergeler ile ilgili gerçekleşme durumlarına ilişkin veriler toplanarak pekiştirilecektir. Göstergelerin gerçekleşme durumları hakkında hazırlanan rapor üst yöneticiye sunulacak ve böylelikle göstergelerdeki yıllık hedeflere ulaşılmasını sağlamak üzere gerekli görülebilecek tedbirlerin alınması sağlanacaktır. Yılın tamamını kapsayan ikinci izlemede; sorumlu müdür yardımcısı ve öğretmenler tarafından göstergeler ile ilgili yılsonu gerçekleşme durumlarına ait veriler toplanarak pekiştirilecektir. Yılsonu gerçekleşme durumları, varsa gösterge hedeflerinden sapmalar ve bunların nedenleri Bursa Çınar Anadolu Lisesi Müdürü başkanlığında Stratejik Plan Üst Kuruluna sunulacak gerekli tedbirlerin alınması sağlanacaktır.

Tarih: 20/05/2024

ÇINAR ANADOLU LİSESİ STRATEJİ GELİŞTİRME KURULU ONAYI

5018 Sayılı Kamu Mali Yönetimi ve Kontrol Kanunu, Kamu İdarelerince hazırlanacak Stratejik Planlar ve Performans Programları ile Faaliyet Raporlarına İlişkin Usul ve Esaslar Hakkında Yönetmelik ve Milli Eğitim Bakanlığının 2022/21 Sayılı Genelgesi doğrultusunda Müdürlüğümüz bünyesinde oluşturulan Strateji Geliştirme Kurulu öncülüğünde Stratejik Plan Ekibi ve ilgili birimlerin katkıları ile hazırlanmış olan 2024-2028 Stratejik Planın uygulanması Kurulumuzca uygun görülmektedir.

Ahmet MAMAN
Okul Müdürü

Strateji Geliştirme Kurulu Bilgileri		
Adı Soyadı	Ünvanı	İmza
Ahmet MAMAN	Okul Müdürü	
Serap ATAŞ	Müdür Yardımcısı	
Serdar ÇOLAK	Müdür Yardımcısı	
Mervehan Büşra YİĞİT	Rehber Öğretmen	
Bekir Demir	İngilizce Öğretmeni	
Hikmet TOPAKKAYA	T.D ve Edb Öğrtmn	
Mustafa YAZICI	Din K ve Ahlk Blg Öğrt	
Levent ACAR	Tarih Öğretmeni	
Nagihan ŞAHİN	Almanca Öğretmeni	
Gökhan DEMİR	Müzik Öğretmeni	
Emine POYRAZ	Biyoloji Öğretmeni	
Ersin KÖSE	Matematik Öğretmeni	